

Wycieczka nr 78
Zwierzyniec – Florianka – Górecko Stare – Górecko
Kościelne – Wolaniny - Zwierzyniec
Roztoczański Park Narodowy
(22-23 czerwiec 2019 r.)

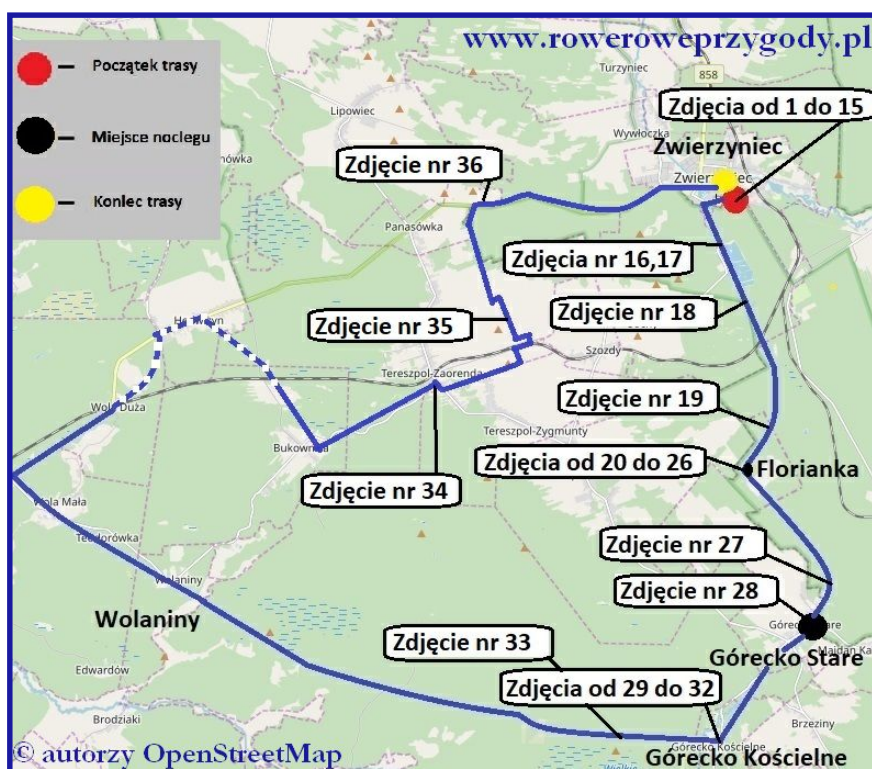
Region: województwo lubelski: Roztocze Środkowe (Roztoczański Park Narodowy, Puszcza Solska)

Dystans: ok. 67 km (1-szy dzień: 13 km, 2-gi dzień: 54 km)

Rodzaj wycieczki: rowerowa

Stopień trudności: niski, momentami średni

Minimalny wiek uczestnika: 12-13 lat



Fragment mapy przedstawionej powyżej, pochodzi z systemu map internetowych OpenStreetMap (źródło: <http://openstreetmap.org/>). W/w mapa została dołączona do Opisu na warunkach licencji [Uznanie autorstwa na tych samych warunkach 2.0](https://creativecommons.org/licenses/by-sa/2.0/) (CC-BY-SA 2.0). Legenda i trasa wycieczki została wprowadzona przez autora w/w Opisu.

Dzień 1-szy (22 czerwiec 2019 r).

Witam serdecznie na kolejnej wycieczce krajoznawczej, na której zgodnie zresztą z wcześniejszymi zapowiedziami, odwiedzimy kolejny park narodowy w Polsce tj. **Roztoczański Park Narodowy** oraz miasteczko **Zwierzyniec** a poza tym wycieczka ta zapoczątkuje zwiedzanie pięknego regionu południowo-wschodniej Polski jakim jest **Roztocze Środkowe**. No to cóż, rozpoczynamy naszą wycieczkę od znalezienia miejsca, gdzie możemy pozostawić samochód na dwa dni. Takim korzystnym miejscem jest z pewnością parking przy sklepie „Biedronka” w **centrum Zwierzynca** a dokładnie przy kempingu Echo. Można też spróbować uzyskać zgodę na pozostawienie samochodu na terenie kempingu, ale trzeba wcześniej zapytać o to pracownika w recepcji kempingu.

Pozostawiwszy samochód udajemy się rowerami w kierunku **Ośrodka Edukacji Ekologicznej Roztoczańskiego Parku Narodowego (RPN)**.

Zanim rozpoczniemy na dobre zwiedzanie Zwierzynca, przedstawię poniżej „kilka symbolicznych zdań” na temat tego miasta.



*Zwierzyniec – miasto w woj. lubelskim w powiecie zamojskim. Położone jest nad rzeką Wieprz przy Roztoczańskim Parku Narodowym. Jest również jednym z głównych ośrodków turystyczno-wypoczynkowych na Roztoczu Środkowym. Swoje istnienie zawdzięcza **Ordynacji Zamojskiej**, której działalność opierała się na pozyskiwaniu i przetwarzaniu bogactw pochodzących z okolicznych lasów.*

*Miasto powstało w 1593 r. , 4 lata po założeniu Ordynacji. Jak możemy przeczytać w artykule **Wikipedii** (link na końcu Opisu), prawdopodobnie już na początku XVII wieku, Zwierzyniec funkcjonował jako letnia rezydencja rodziny Zamojskich. Poniżej przedstawię główne zabytki , które warto zobaczyć, a które również sam odwiedziłem, przebywając w tym mieście. Zaznaczam, iż to tylko część, niestety z ograniczonego czasu nie mogłem odwiedzić wszystkich.*

- **Pałac Plenipotenty (zdjęcie nr 1)** – zabytkowa willa zarządców (plenipotentów) Ordynacji



*Zamojskiej w Zwierzyncu, wybudowana pod koniec XIX w. w stylu szwajcarskim. Budynek osadzony na podmurówce, murowany, piętrowy z poddaszem. Ściany budowli ozdobione deskowaniem. Posesja posiada ozdobną bramę wjazdową. Obecnie w budynku swoją siedzibę posiada **dyrekcja Roztoczańskiego Parku Narodowego** (źródło tekstu na końcu Opisu).*

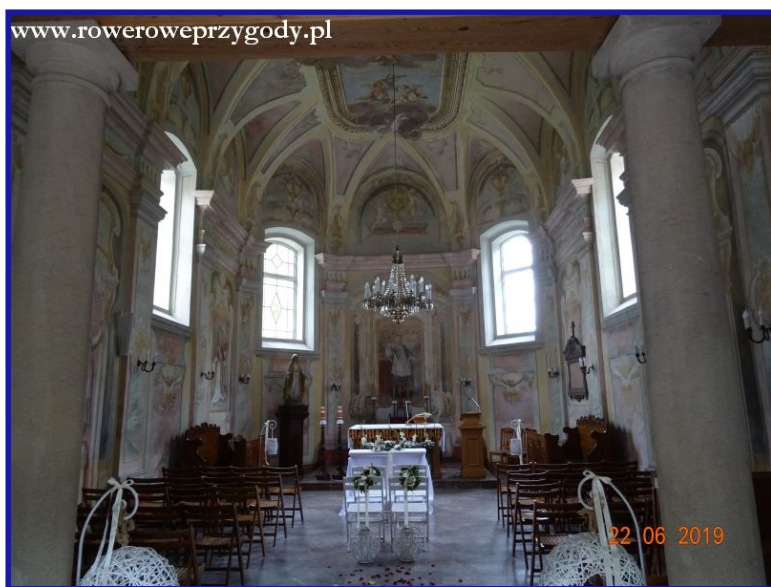
Zdjęcie nr 1 - Wybudowany w stylu szwajcarskim pałac plenipotenty, obecnie siedziba dyrekcji RPN.

- Kościół św. Jana Nepomucena (zdjęcia nr 2,3)** – potocznie zwany kościołem „na wodzie” lub „na wyspie”. Jest jednym z najbardziej charakterystycznych zabytków Zwierzyńca. Wszystko zaczęło się od tego, iż żona III ordynata Jana Zamoyskiego zarządziła wybudowanie w Zwierzyńcu stawu z wyspą o altaną, pełniącą rolę teatru „na wodzie”. Sto lat później tj. w latach 1741-1747 r.



Zdjęcie nr 2 - Kościół pw. Św. Jana Nepomucena w Zwierzyńcu, zwany kościołem „na wodzie”.

inny ordynat tj. Tomasz Antoni Zamoyski wraz z żoną ufundowali na wyspie barokowy kościółek. Według podań mały kościółek zlokalizowano na miejscu dawnego teatru „na wodzie”, choć ostatnio coraz częściej sugeruje się, że była tu tylko wcześniej altana pełniąca rolę



wypoczynkową. Budynek kościoła jest murowany z kamienia i cegły, jednonawowy w stylu barokowym. Jak możemy przeczytać na stronie internetowej roztoczewita.pl (link na końcu Opisu) na fasadzie kościoła umieszczono kartusz (tj. ozdobne obramowanie herbu) z herbami rodziny Zamoyskich.

Zdjęcie nr 3 - Wnętrze zwierzynieckiego kościoła „na wodzie”.

- Zwierzynieckie Browary (zdjęcia nr 4,5)** – browary w Zwierzyńcu, które zostały założone w ramach Ordynacji Zamoyskiej na początku XIX wieku. Na początku działalności ważono piwo angielskie typu Porter (ciemne mocne piwo) a za jego produkcję odpowiadał szkocki piwowar John McDonald. Wraz z upływem lat zwierzyniecki browar

funkcjonował w różnoraki sposób. Jak czytamy w **Wikipedii** (link na końcu Opisu) od lat 40-tych XIX wieku był wdzierzawiony przez Ordynację Zamoyskich. Natomiast w okresie I Wojny



Światowej zakład został zniszczony i na krótko zaprzestał działalności. W okresie międzywojennym rodzina ponownie uruchomiła produkcję piwa w Zwierzyńcu. Niezmiernie ciekawa jest historia browaru po II Wojnie Światowej. Ciekawych odsyłam na stronę wspomnianej już wcześniej Wikipedii lub

Zdjęcie nr 4 - Jeden z budynków browarów w Zwierzyńcu.

innych źródeł. Obecnie dzierżawcą Zwierzyńskich Browarów jest firma **Perła – Browary Lubelskie**. Od kilku lat starania o odzyskanie kontroli nad browarem w Zwierzyńcu prowadzi rodzina Zamoyskich. Obecnie

na terenie browarów funkcjonuje **Plenerowe Kino Perła**, które tradycyjnie od 2012 r. od czerwca do końca sierpnia przedstawia szereg ciekawych projekcji filmowych a widz może obejrzeć swój ulubiony film na wygodnym leżaku w towarzystwie lokalnego piwa.

Ponadto istnieje możliwość zwiedzenia browaru po



Zdjęcie nr 5 - Widoczne na zdjęciu leżaki, na których widzowie oglądają filmy, w funkcjonującym w okresie letnim Plenerowym Kinie Perła.

wcześniejszej rezerwacji np. korzystając ze strony internetowej browaru (link na końcu Opisu). Zwiedzanie odbywa się **od początku maja do końca września**. Oprócz tego przy browarze funkcjonuje również **pijalnia piwa**, gdzie Klienci oprócz degustacji tutejszego trunku mogą również zakupić różnego rodzaju przekąski oraz napoje zimne i gorące. Na zakończenie dodam,

iz na dziedzińcu browaru można również wypożyczyć odpłatnie rower, żeby zwiedzać okoliczne atrakcje (źródło tekstu na końcu Opisu).

Po tym krótkim wstępie związanym z zabytkami Zwierzyńca, możemy teraz spokojnie rozpocząć zwiedzanie **Roztoczańskiego Parku Narodowego**, kolejnego parku w Polsce, który odwiedzamy podczas naszych wycieczek. Wycieczkę tą, którą odbyłem zresztą samotnie ze względu na ostrzeżenia przed silnymi burzami (a propo podczas dwudniowej wycieczki nie spadła nawet kropla deszczu) podzieliłem na dwa etapy. Pierwszego dnia zwiedzanie **zabytków Zwierzyńca** oraz **Roztoczańskiego Parku Narodowego**, który w skrócie będę nazywać RPN. Drugiego zaś dnia przejazd rowerem po terenach **Puszczy Solskiej**. Tak więc zwiedzanie Zwierzyńca mamy za sobą, teraz podążamy do RPN. Ale zanim to uczynimy, poniżej umieściłem krótki opis Parku na podstawie informacji, uzyskanych z kilku stron internetowych, do których linki umieściłem jak zwykle na końcu Opisu.



***Roztoczański Park Narodowy** – powstał w 1974 r. i położony jest na **Roztoczu Środkowym** w południowo-wschodniej części Polski w woj. lubelskim. Obejmuje powierzchnię ok. 8500 ha, z czego 92 % zajmują lasy. Roztocze Środkowe ma urozmaiconą rzeźbę terenu. Wapienne wzgórza o wysokości do 350 m porośnięte lasami lub pokryte terenami rolniczymi, przeplatają się z dolinami wysłanymi piaskami polodowcowymi. (zdjęcie nr 6).*

*Na tym terenie występuje bardzo duża zmienność środowiskowa (19 zespołów leśnych i nieleśnych). Najcenniejsze z nich to **bór jodłowy** i **buczyna karpacka**. Jak możemy przeczytać na stronie internetowej roztoczewita.pl (link na końcu Opisu), lasy Parku charakteryzuje duża zdrowotność a co za tym idzie także znaczna długowieczność*



Zdjęcie nr 6 - Widok na roztoczańskie wzgórza, widoczny ze szczytu Bukowa Góra.

drzew z których wiele osiąga pomnikowe rozmiary. Gatunkami panującymi w RPN są sosna, jodła i buk. Licznie też występują dąb, olsza, lipa i brzoza. Można tutaj podziwiać około 400 drzew,

posiadających status pomnika przyrody. Równie bogata jest też fauna RPN. występują tu wszystkie typowe zwierzęta leśne: jeleń, sarna, dzik, wilk, lis itd. Pozostałe grupy zwierząt również licznie występują w Parku. Spośród 200 gatunków ptaków, około 130 regularnie gnieździ się na tym terenie. Z gadów spotyka się licznie jaszczurki, padalce, zaskrońce, żmiję zygzakowatą oraz żółwie błotne. Natomiast świat płazów reprezentują traszki, kumaki, grzebiuszki i rzekotki.

Symbolem Roztoczańskiego Parku Narodowego jest **konik polski**, którego hodowlę zainicjował w



1988 r. prof. Mirosław Kownacki (zdjęcie nr 7). Jak czytamy w **Wikipedii** (link na końcu Opisu), koniki mogą biegać po specjalnie wyznaczonym terenie, gdzie ponoć żyją bez ingerencji człowieka – są tylko dokarmiane w okresie zimowym.

RPN stanowi niebywały raj dla turystów. Przez jego obszar przechodzi aż pięć szlaków

Zdjęcie nr 7 - Stajnia należąca do ośrodka hodowli koników polskich, zlokalizowanego we Floriancie.

turystycznych m.in. **Centralny Szlak Rowerowy Roztocza**, którego fragmentem miałem okazję podążać. Obok tras rowerowych przewidziano również szereg tras do wędrowki pieszej a także możliwość spływu kajakiem po rzece Wieprz, która przepływa przez tereny Parku.

Na zakończenie tego krótkiego wprowadzenia, można wspomnieć, iż tereny Parku są miejscem, gdzie miało miejsce wiele wydarzeń historycznych np. walk toczonych w czasie Powstania Styczniowego oraz I i II Wojny Światowej. Na terenie Parku można obecnie odnaleźć wiele mogił poległych żołnierzy (źródło tekstu na końcu Opisu).

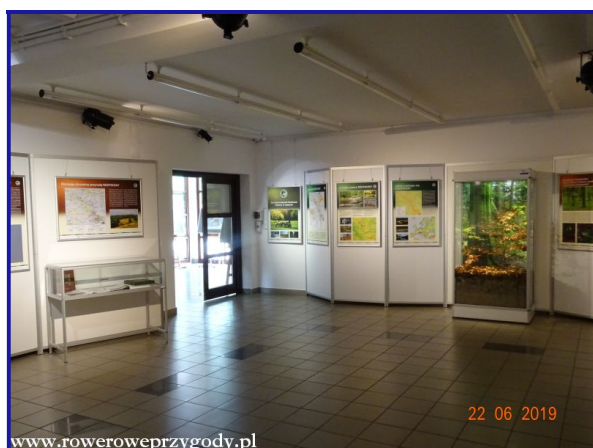
Zwiedzanie RPN zaczniemy od odwiedzenia **Ośrodka Edukacyjno-Muzealnego (OEM)**, zlokalizowanego w okolicy wspomnianych wcześniej Browarów Zwierzynieckich. Zanim zaczniemy zwiedzanie, można przeczytać poniżej krótki opis tego obiektu.

Ośrodek Edukacyjno-Muzealny w RPN (zdjęcie nr 8) - został wybudowany w 1994 r. na pograniczu Parku i zabytkowej części Zwierzynca. Głównym celem jest prowadzenie edukacji w zakresie ochrony istniejących zasobów przyrodniczych i kulturowych Parku. OEM stanowi coś w rodzaju „bramy do Parku”. Przy Ośrodku biorą początek ścieżki poznawcze oraz trasa rowerowa. Przechodzą tędy również szlaki turystyczne.

Jak czytamy na stronie internetowej Parku, ośrodek ten jest wiodącym ośrodkiem edukacji ekologicznej w tej części kraju. Jedną z form działalności jest organizacja wystaw stałych oraz czasowych. Poniżej umieściłem kilka zdjęć z w/w wystaw (zdjęcia nr 9,10,11,12). Oprócz tego organizowane są zajęcia edukacyjne dla dzieci i



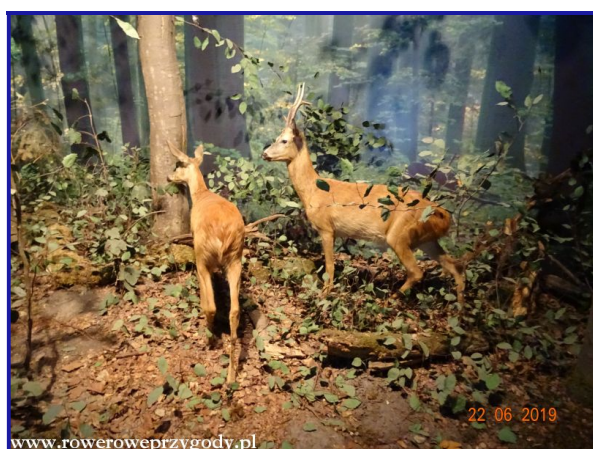
Zdjęcie nr 8 - Widok od frontu na Ośrodek Edukacyjno-Muzealny RPN w Zwierzyńcu.



Zdjęcie nr 9 - Wystawa czasowa dot. Roztocza.



Zdjęcie nr 10 - Jedna z prezentacji wystawowych w OEM (wystawa stała poświęcona RPN) .



Zdjęcie nr 11 - Kolejna sceneria wystawy stałej OEM.



Zdjęcie nr 12 - Kolejna sceneria wystawy stałej OEM.

młodzieży, warsztaty i inne formy edukacyjne. Na terenie OEM znajduje się **Informacja Turystyczna**, która pomoże nam w doborze trasy lub w uzyskaniu innych przydatnych informacji. W Informacji możemy również zakupić Karty Wstępu na teren RPN oraz bilety do OEM (źródło tekstu na końcu Opisu).

Zwiedziwszy Ośrodek Edukacyjno-Muzealny warto zwiedzić również **ścieżkę przyrodniczą „Bukowa Góra”**, która rozpoczyna się przy OEM (zdjęcie nr 13).



Ścieżka przyrodnicza „Bukowa Góra” – ukazuje nam niezwykłą różnorodność przyrodniczą od boru sosnowego przez bór jodłowy do żyznej buczyny. Ścieżka ma długość około 2,6 km i kończy się w miejscowości **Sochy** przy cmentarzu upamiętniającym niemiecką pacyfikację wsi z czerwca 1943 r. Jednakże większość turystów kończy

Zdjęcie nr 13 - Ozdobna brama wejściowa – początek ścieżki na „Bukową Górę”

zwiedzanie w punkcie widokowym z panoramą na Roztocze Środkowe (zdjęcie nr 14). Ścieżka nie należy do zbyt trudnych, jednakże ze względu na znaczącą różnicę wzniesień (ok. 80 m.) wymaga podejścia po stromych schodach (zdjęcie nr 15). Ze względu na bezpieczeństwo nie zaleca się korzystania ze ścieżki w czasie silnych wiatrów, kiedy to mogą spadać gałęzie z drzew szczególnie na odcinku w obszarze ochrony ścisłej.



Zdjęcie nr 14 - Punkt widokowy na ścieżce „Bukowa Góra” z panoramą na Roztocze Środkowe.

Kończąc ten krótki opis ścieżki „Bukowa Góra”, wspomnę, że ścieżka ta jest niedostępna dla rowerów



a także wymagana jest karta wstępu, którą możemy zakupić we wspomnianej już wcześniej Informacji Turystycznej na terenie Ośrodka Edukacyjno-Muzealnego w Zwierzyńcu (źródło tekstu na końcu Opisu).

Po zakończeniu wędrowki ścieżką „Bukowa Góra” nareszcie możemy rozpocząć naszą właściwą wycieczkę rowerową. W tym celu podążamy szlakiem w kolorze żółtym w kierunku wsi **Górecko Stare**, gdzie zresztą mamy zaplanowany nocleg. Ale o tym później. Po przejechaniu kilkaset metrów wygodną drogą asfaltową dojeżdżamy do kolejnej atrakcji tego dnia czyli kompleksu kilku

Zdjęcie nr 15 - Strome podejście po specjalnie przygotowanych schodach na ścieżce „Bukowa Góra”.

zbiorników wodnych zwanych **Stawami Echo**.

Kompleks „Stawy Echo” - (zdjęcia nr 16,17) - zespół stawów założonych w latach 1929-1934 r. na miejscu mokradeł w dorzeczu strumienia Świerszcz. Zespół stawów do 2002 r. składał się z 9 zbiorników. Obecnie istnieją 4 zbiorniki, które swoim kształtem przypominają układ z okresu międzywojennego.

Głębokość poszczególnych zbiorników jest niewielka i wynosi od 0,5 do 1,5 m. Malowniczo położone Stawy Echo są atrakcyjne pod względem krajobrazu i rekreacji. Największy ze stawów, przylegający do



Zdjęcie nr 16 - Kładki i pomosty nad brzegiem Stawów Echo.

zalesionej wydmy pełni od wielu lat rolę kąpieliska. W bezpośredniej bliskości stawów wybudowano specjalne pomosty, drewniane kładki oraz pomost widokowy co ma minimalizować negatywny wpływ



Zdjęcie nr 17- Plaża wraz z kąpieliskiem nad brzegiem największego ze stawów w kompleksie Stawy Echo.

ruchu turystycznego na przyrodę Stawów Echo, gdyż nasilenie tego ruchu w ostatnich latach zaczęło zagrażać istnieniu wydmy, której częścią jest plaża widoczna na zdjęciu powyżej (źródło tekstu na końcu Opisu).

Podążamy dalej drogą asfaltową, po drodze mijamy MOR (Miejsce Obsługi Rowerzystów), punkt wypoczynkowy dla rowerzystów, przy którym znajduje się specjalny pomost, z którego możemy jeszcze raz rzucić okiem na **Stawy Echo**. W międzyczasie droga asfaltowa kończy się, kierujemy się w drogę leśną, szeroką, bardzo wygodną do jazdy rowerem. Przejeżdżając nią niewielki odcinek, dojedziemy do miejsca, gdzie po lewej stronie znajduje się drewniana kładka, z której możemy zaobserwować prawdopodobnie śródleśne jeziorko zwane **Czarnym Stawem (zdjęcie nr 18)**.

Ładne miejsce, trochę nawet tajemnicze. Myślę, że warto na trochę przystanąć i popatrzeć na to zatopione wśród leśnej gęstwiny jezioro.



Zdjęcie nr 18- Tajemniczy Czarny Staw w okolicy Stawów Echo.

Opuszczając Czarny Staw podążamy dalej, delektując się jazdą rowerową pośród roztoczańskich lasów. W pewnym momencie na naszej drodze natrafimy na dziwne miejsce,



Zdjęcie nr 19- Ekspozycja plenerowa zatytułowana Time Surface w okolicy Florianki

(autorki z Litwy: Laura Bistrakova i Iveta Heinacka).

gdzie po obydwu stronach drogi zobaczymy dużą ilość drewnianych pali, wbitych w ziemię. Tuż przed nimi zobaczymy małą tabliczkę, z której możemy się dowiedzieć, że jest to ekspozycja czy forma sztuki plenerowej, zatytułowana **Time Surface** stworzonej przez dwie artystki z Litwy tj.

Laurę Bistrakovą i Ivetę Heinacką (zdjęcie nr 19).

Mijając to ciekawe miejsce, dojeżdżamy do naszej następnej atrakcji dzisiejszej wycieczki tj. do **Izby Leśnej** w miejscowości **Floriana**. Poniżej kilka krótkich informacji na temat tego miejsca.

*Floriana – ordynacka osada leśna, położona na skraju lasów zwierzynieckich, przy dawnym gościńcu, prowadzącym ze Zwierzyńca do Górecka Starego. W 1830 r. wybudowano tu pierwsze budynki na potrzeby leśnictwa m.in. leśniczówkę i dwie gajówki. Do dziś zachowały się zagrody dawnych gajówek. Osada Floriana posiada bogatą historię, której dokładny opis można przeczytać na stronie internetowej Parku ([link na końcu Opisu](#)). Spośród obiektów dawnego folwarku, występującego na tym terenie, udało się zabezpieczyć i wyremontować budynki gospodarcze: stajnię i stodołę, które obecnie są wykorzystywane przy hodowli **konika polskiego**, a także dom ogrodnika, w którym obecnie znajduje się administracja tej hodowli. Wspomniana **Izba Leśna**, to dawna gajówka, gdzie zgromadzono wiele ciekawych eksponatów, prezentujących historię i tradycję leśnictwa na tym terenie ([źródło tekstu na końcu Opisu](#)).*

Poniżej kilka zdjęć z Izby Leśnej we Floriance ([zdjęcia nr 20-25](#)).



Zdjęcie nr 20- Izba Leśna we Floriance.



Zdjęcie nr 21- Dawna kuchnia.



Zdjęcie nr 22- Ekspozycja poświęcona twórczości lokalnej malarki Aleksandry Wachniewskiej.



Zdjęcie nr 23- Dawna sypialnia w Izbie Leśnej.



Zdjęcie nr 24- Ekspozycja poświęcona narzędziom stosowanym podczas codziennych prac

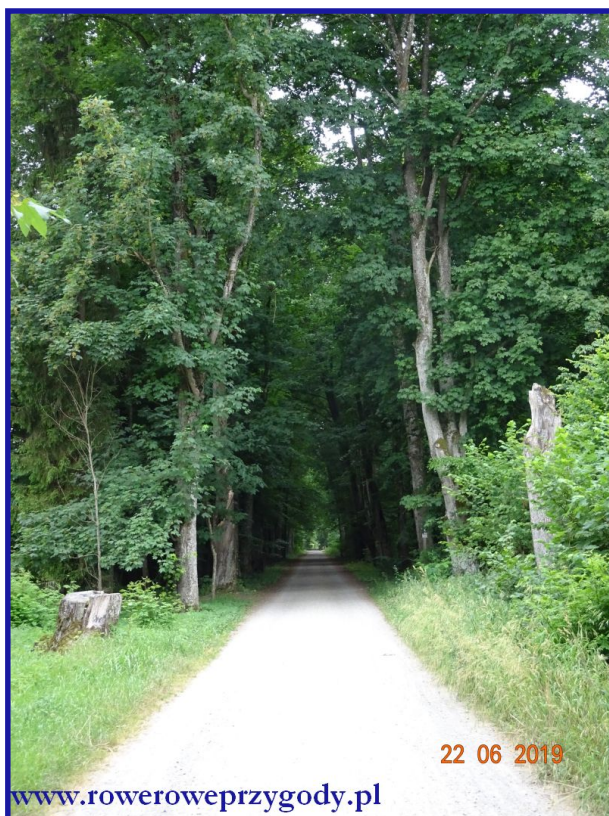


Zdjęcie nr 25- Budynki gospodarcze przy Izbie Leśnej we Floriancie.

Zwiedzając Floriankę warto zwrócić uwagę na stare klony i jawory, rosnące wzdłuż Alei Zwierzynieckiej (**zdjęcie nr 26**).

Kończąc temat Florianki, warto wspomnieć, iż nieopodal Izby Leśnej znajduje się wiata turystyczna, gdzie można coś zjeść i odpocząć.

Podążamy dalej, by około 1 km zobaczyć wspomniane również wcześniej budynki, utworzonej w 1996 r. **Ośrodka Zachowawczej Hodowli Konika Polskiego**. Oczywiście można zjechać z naszej trasy i odwiedzić to miejsce i popodziwiać koniki polskie w różnym wieku.



Zdjęcie nr 26- Aleja starych klonów i jaworów we Floriancie.

Wracamy na trasę, po drodze minimy też ładną kapliczkę wydrążoną w pniu drzewa a także trochę dalej ciekawostkę. Otóż na rozstaju dróg, pośrodku znajduje się duży obraz, przypominający ikonę (**zdjęcie nr 27**). Wygląda niesamowicie, zresztą oceńcie sami.



Zdjęcie nr 27- Dużych rozmiarów obraz w formie ikony w pobliżu wsi Górecko Stare.

Wjeżdżamy do wsi **Górecko Stare**, gdzie zaplanowałem nocleg u p. Mariana. Zanim napiszę więcej, chciałbym pozdrawić pewną panią, mieszkankę Górecka Starego. Niestety nie pamiętam imienia. W każdym bądź razie właścicielkę gospodarstwa agroturystycznego **Pod Sosenkami**. Za jej sprawą, trafiłem właśnie do **p. Mariana**, który prowadzi coś w rodzaju



Zdjęcie nr 28- Schronisko turystyczne przy „Starej Szkole” w Górecku Starym.

schroniska, które zlokalizowane jest w zamkniętej od 1988 r. dawnej, około szkole podstawowej (**zdjęcie nr 28**).

Pomimo, że warunki może nie są zbyt rewelacyjne, sam budynek ma około 100 lat ale klimat miejsca jest nie do opisanie. Podczas mojego pobytu (ten zielony namiocik to mój), nie tylko spotkałem

fajnych ludzi, w tym gospodarza, p. Mariana, których wszystkich gorąco pozdrawiam, ale też odżyły we mnie wspomnienia z dawnych wyjazdów, gdzie niejednokrotnie nocowało się w podobnych warunkach. Cieszę się niezmiernie, że tu trafiłem. Zresztą na kolejnej wycieczce, którą odbędę również w tych okolicach, również zamierzam skorzystać z gościny p. Mariana. Dla chętnych, którzy chcą tutaj zawitać, do czego gorąco zachęcam, podaję poniżej link:

<http://roztoczewita.pl/schronisko-turystyczne-przy-starej-szkole/>

Dzień 2-gi (23 czerwiec 2019 r) .

Kolejny dzień przywitał mnie ładną pogodą. Przed nami kolejny cel tej wycieczki tj. wieś **Górecko Kościelne**, do którego podążamy wygodną drogą asfaltową pośród lasów sosnowych i świerkowych. Po drodze mijamy **rezerwat przyrody „Szum”**. Niestety ze względu na brak czasu nie miałem możliwości bliżej zapoznać się z tą atrakcją przyrodniczą. Krótki odcinek dalej minimy po prawej stronie pomnik poświęcony partyzantom walczącym w okolicznych lasach w czerwcu 1944 r.

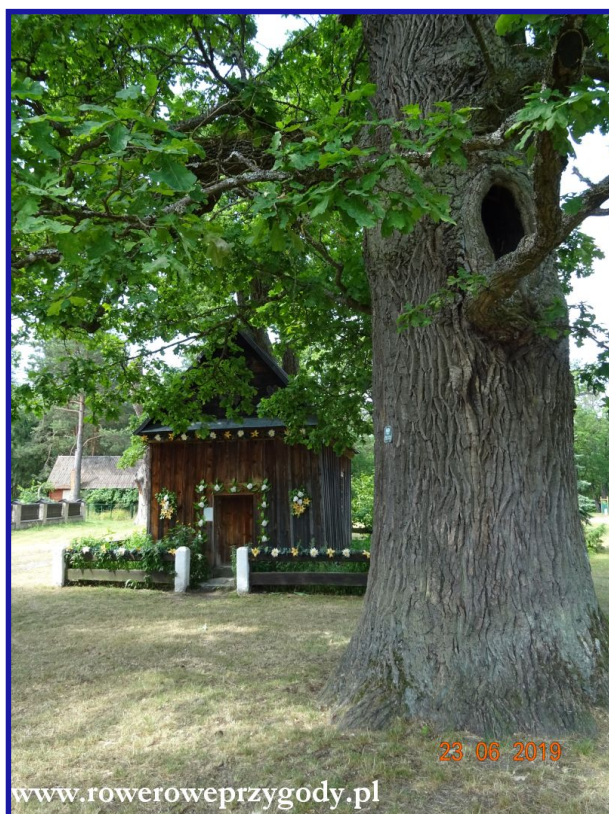
W **Górecku Kościelnym** możemy zobaczyć kilka atrakcji m.in. zbudowany w 1768 r. drewniany kościół pw. Św. Stanisława (**zdjęcie nr 29**).



Zdjęcie nr 29- Pochodzący z połowy XVIII wieku drewniany kościółek we wsi Górecko Kościelne.

W niedalekiej odległości od kościoła znajdują się dwie znane lokalnie kapliczki: jedna umieszczona przy starym pomnikowym dębie, stąd nazywana **kapliczką „przy Dębie”** (zdjęcie nr 30) oraz druga zwana **kapliczką „na Wodzie”** (zdjęcia nr 31,32). Poniżej krótki opis kapliczki „na Wodzie”.

Kapliczka „na Wodzie” – jest przykładem tradycyjnego budownictwa sakralnego, upamiętniającego kult Św. Stanisława. Położona jest nad rzeczką Szum, częściowo umieszczona na gruncie a częściowo na betonowych słupach (pierwotnie była umieszczona na drewnianych palach). Zbudowana ok. 1881 r. na planie



Zdjęcie nr 30- Zabytkowa kapliczka „przy Dębie”.

*prostokąta z drewna sosnowego. Z zewnątrz oszalowana deskami układanymi pionowo. Wewnątrz ołtarz z obrazem Św. Stanisława Bpa z XIX w. Jak możemy wyczytać na stronie <http://www.magiczneroztocze.pl> ciek pod studzienki, zwany **Bożą Łezką**, to typowa siarkowa woda, doskonała kompozycja minerałów lecząca dolegliwości reumatyczne oraz grypowe. Źródło odwiedzane jest przez wielu ludzi, którzy wierzą w moc źródła (źródło tekstu na końcu Opisu).*

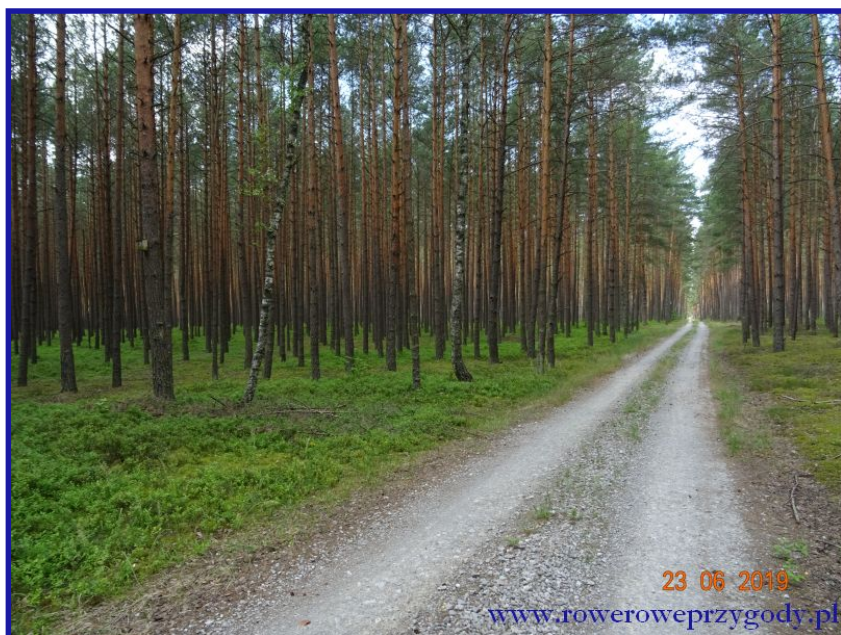


Zdjęcie nr 31- Słynna kapliczka „na Wodzie” we wsi Górecko Kościelne.



Zdjęcie nr 32- Tylna część kapliczki „na Wodzie” – po środku rzeczka Szum.

Nasza dalsza droga będzie przebiegała szlakiem turystycznym pieszym w kolorze niebieskim i początkowo podążamy po małym drewnianym mostku koło wspomnianej powyżej kapliczki „na Wodzie”. Tu wskazówka, tuż za kapliczką wpychamy rower dosłownie na lekką górkę, nie zważając na to, że szlak niebieski odchodzi w prawą stronę i potem na szczycie podążamy czarnym szlakiem, skręcając w prawą stronę. W pewnym momencie szlak ten połączy się z naszym niebieskim. Gdybyśmy skręcili od razu w niebieski szlak, który przypomnę jest



szlakiem pieszym, weszlibyśmy w wąską i zakrzaczoną drogę leśną. Pewien odcinek naszej trasy poprowadzi nas drogą szutrową, pokrytą dość dużymi kamyczkami. Trochę jechałem z obawą, czy nie uszkodzę opon, ale jakoś dałem radę (zdjęcie nr 33).

Zdjęcie nr 33- Szutrowa droga leśna w okolicy Górecka Kościelnego.

Jak widać na zdjęciu powyżej, przejeżdżamy przez las sosnowy, raczej młody bez roślinności podszytowej. Jadąc cały czas staramy się trzymać niebieskiego szlaku turystycznego, zresztą nie sposób go ominąć ani też z niego zjechać, gdyż oznaczenia są bardzo dobrze widoczne i często rozmieszczone. Przy okazji pochwała dla organizatorów i twórców tego szlaku. Przez dłuższy czas towarzyszy nam las o charakterze głównie sosnowym, który wraz z czasem zmieni się na las sosnowy, ale zmieni się nam również droga. Otóż pojawi się w pewnym momencie wąska droga, pokryta starym asfaltem. Skąd tu asfalt nie wiem. W pewnym momencie minimy też mały staw, przy którym umieszczona została wiata turystyczna, przy której możemy chwilę odpocząć. Aha zapomniałem napisać na samym początku, otóż dzisiejszego dnia zwiedzamy **Puszcę Solską** – duży kompleks leśny w południowej części województwa lubelskiego. Wracając na naszą trasę, zauważymy, że szlak niebieski zamieni się w niezbyt korzystną dla rowerów, drogę. Na szczęście nie jest to zbyt długi odcinek. Wjeżdżamy do miejscowości **Wolaniny**. Od tego momentu będziemy poruszać się znanym szlakiem **Green Velo**. **Wolaniny** zostają w tyle i następną miejscowością na naszej trasie jest wieś **Wola Mała**, do której jedziemy szeroką i wygodną drogą asfaltową.

Na rozjeździe dróg, przy kapliczce skręcamy w prawą stronę i od tego momentu będziemy poruszać się szlakiem żółtym rowerowym aż dojedziemy do wsi **Wola Duża**.

Tutaj chciałbym umieścić małe sprostowanie. Otóż od tego momentu wyrysowana przeze mnie mapa będzie zawierała tylko pobieżną trasę, przynajmniej przez mały fragment, gdyż po prostu po drodze pomyliłem szlak z powodu mojej nieuwagi lub złego oznakowania.

Dla ułatwienia dodam, iż mamy podążać docelowo szlakiem żółtym zwanym **Pogranicza Regionów Wzgórze Polak**. Od wsi **Wola Duża** musimy kierować się na **Bukownicę**, ja z kolei wyjechałem we wsi **Hedwiżyn** i musiałem się wracać (zazaczyłem to na mapie przerywaną linią). Od Bukownicy podążamy drogą asfaltową i dojeżdżamy do kolejnej wsi **Tereszpol**

Zaorenda. Po drodze mijamy znajdujący się w tej wsi, zbudowany w połowie XIX wieku murowany kościół pw. Matki Bożej Częstochowskiej (zdjęcie nr 34).

Jak wyczytałem w internecie, świątynia ta powstała na



Zdjęcie nr 34- Murowany kościół z połowy XIX wieku we wsi Tereszpol Zaorenda.

miejsce prawosławnej, a jeszcze wcześniej znajdował się tutaj kościół unicki. Minąwszy świątynię podążamy dalej żółtym szlakiem rowerowym w lewą stronę, jadąc lekko pod górę pośród zabudowań. Do naszego celu czyli **Wzgórze Polak** pozostało nam jeszcze ok. 6 km. Pozostawiając w tyle zabudowania droga kieruje nas ostro pod górę, co wiąże się niewątpliwie ze znacznym wysiłkiem oraz koniecznością poprowadzenia roweru. Droga szutrowa poprowadzi nas na szczyt jednego ze wzgórz. Nasz wysiłek zostanie wynagrodzony pięknymi widokami na Roztocze Środkowe (zdjęcie nr 35). Dodam, po minięciu torów kolejowych, ponownie trzeba będzie „wspinać” na kolejne wzgórze.



Zdjęcie nr 35- Piękna roztoczańska panorama w okolicy wsi Tereszpol Zaorenda.

Po wyczerpujących podjazdach, ciekawych zjazdach pośród otwartych terenów, dojeżdżamy do kompleksu leśnego zwanego **Niedźwiedzim Lasem**, lasem mieszanym składającym się z dębów, buków oraz innych drzew liściastych. Dodam, iż ponownie wjechaliśmy na teren **Roztoczańskiego Parku Narodowego**. Za moment osiągniemy nasz cel, czyli **Wzgórze Polak**.

Jest to miejsce, upamiętniające słynną, zwycięską bitwę pod Panasówką, w której na początku września 1863 r. starli się polscy powstańcy ze znacznie liczniejszym wojskiem rosyjskim. Na Wzgórzu Polak możemy zobaczyć kilka pomników, składających hołd naszym rodakom (**zdjęcie nr 36**). To już ostatnia atrakcja dzisiejszej wycieczki, teraz tylko przejazd kilkukilometrowy do **Zwierzynca**, gdzie pozostawiliśmy samochód. Po drodze miniemy jeszcze lokalną restaurację, gdzie skorzystałem z obiadu. Jako, że będziemy wracać do Zwierzynca ruchliwą drogą asfaltową, proszę o zachowanie szczególnej ostrożności, gdyż ilość pojazdów na szosie w dniu kiedy nią jechałem naprawdę była bardzo duża.

Mam nadzieję, że wycieczka się podobała. Zapraszam na kolejną, w której będziemy kontynuować zwiedzanie **Roztoczańskiego Parku Narodowego**.



Zdjęcie nr 36- Cel dzisiejszej wycieczki - Wzgórze Polak k/ Zwierzyńca.

Uwagi, komentarze lub inne spostrzeżenia, którymi chcielibyście się podzielić, proszę kierować na: roweroweprzygody@gmail.com

Życzę dobrej pogody i dużo wrażeń z wycieczki...

Darek Jedliński

Dokumentacja zdjęciowa:

- ***Herb Zwierzyńca*** – źródło: Domena publiczna, <https://commons.wikimedia.org/w/index.php?curid=907082>
- ***Symbol Roztoczańskiego Parku Narodowego***
By The Last V8 - Praca własna, Domena publiczna, <https://commons.wikimedia.org/w/index.php?curid=6826743>
- ***Wszystkie zdjęcia*** – autor niniejszego Opisu.

Źródła internetowe (linki):

- ***Zwierzyniec***
 - [https://pl.wikipedia.org/wiki/Zwierzyniec_\(powiat_zamojski\)](https://pl.wikipedia.org/wiki/Zwierzyniec_(powiat_zamojski))
- ***Pałac Plenipotenta***
 - https://pl.wikipedia.org/wiki/Pałac_Plenipotenta_w_Zwierzyncu
- ***Kościół „na wodzie”***
 - <http://roztoczewita.pl/kosciol-sw-jana-nepomucena-w-zwierzyncu/>
- ***Browary w Zwierzyńcu***
 - https://pl.wikipedia.org/wiki/Browar_w_Zwierzyncu
 - <http://zwierzyniec.pl/o-browarze/>
- ***Roztoczański Park Narodowy***
 - <http://www.magiczneroztocze.pl/poznaj-roztocze/rezerваты-i-parki/13-roztozczanski-park-narodowy>
 - https://pl.wikipedia.org/wiki/Roztoczański_Park_Narodowy
 - <http://roztoczewita.pl/roztoczanski-park-narodowy/>
- ***Ośrodek Edukacyjno-Muzealny RPN***
 - <http://roztoczanski-pn.pl/pl/edukacja/osrodek-edukacyjno-muzealny>
- ***Ścieżka przyrodnicza na „Bukową Górę”***
 - <http://roztoczanski-pn.pl/pl/turystyka/sciezki-poznawcze/sciezka-dydaktyczna-na-bukowa-gore>
- ***Kompleks stawów zwany „Stawami Echo”***
 - <http://roztoczanski-pn.pl/pl/turystyka/atracje/stawy-echo>

- ***Izba Leśna we Floriance***
 - <http://roztoczanski.pn.pl/pl/turystyka/atracje/izba-lesna>
- ***Kapliczka na Wodzie – Górecko Kościelne***
 - <https://zabytek.pl/pl/obiekty/gorecko-koscielne-kaplica-pw-sw-stanislawa-bpa-zw-na-wodzie>
 - <http://www.magiczneroztocze.pl/turystyka/atracje/69-kapliczka-przy-zrodelku-boza-lezka-w-gorecku-koscielnym>
 - <http://www.magiczneroztocze.pl/turystyka/atracje/48-kapliczka-na-wodzie-w-gorecku-koscielnym>

You ***Link do filmu na kanale YouTube pt. Wycieczka nr 78***
https://youtu.be/MAZeYeBNi_U