

**Wycieczka nr 66**  
**HNISZÓW – ŚWIERŻE – ŻALIN – DOBRYŁÓW**  
**ŚWIERŻE – HNISZÓW (20.05.2018)**

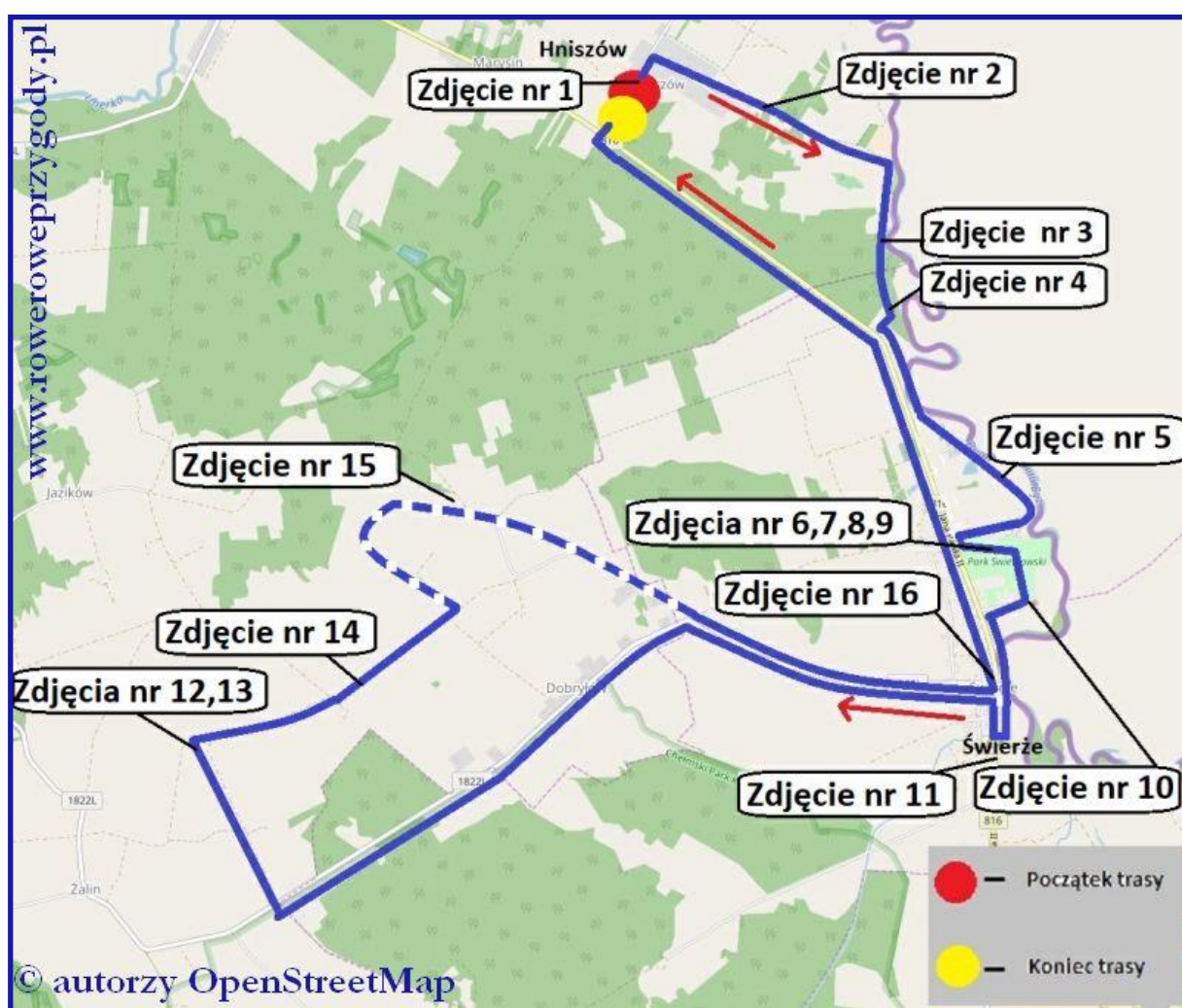
**Region: województwo lubelskie: dolina rzeki Bug w okolicy Dorohuska**

**Dystans: ok. 38 km**

**Rodzaj wycieczki: rowerowa**

**Stopień trudności: niski**

**Minimalny wiek uczestnika: 11 lat**



*Fragment mapy przedstawionej powyżej, pochodzi z systemu map internetowych **OpenStreetMap** (źródło: <http://openstreetmap.org/>). W/w mapa została dołączona do Opisu na warunkach licencji [Uznanie autorstwa na tych samych warunkach 2.0](#) (CC-BY-SA 2.0). Legenda i trasa wycieczki została wprowadzona przez autora w/w Opisu.*

Przed nami kolejna wycieczka rowerowa. Tym razem zaczniemy od miejscowości **Hniszów**, gdzie znajduje się ponoć najstarszy na terenie Lubelszczyzny dąb, zwany **dębem Bolko**. Oczywiście miejsce gdzie rośnie ten staruszek, znaleźliśmy bez najmniejszego problemu. Pomimo znaku zakazu wjazdu, znajdującego się w pobliżu dębu, myślę, że zaparkowanie samochodu i pozostawienie go na kilka godzin nie powinno stanowić większego problemu. Radziłbym jedynie, żeby pozostawić pojazd tuż przy drodze np. pod dużym kasztanem. Dąb „**Bolko**” zrobił na nas duże wrażenie (**zdjęcie nr 1**). Poniżej umieszczam garść informacji na jego temat.



Zdjęcie nr 1 - Czterystuletni dąb Bolko w Hniszowie.

*Dąb Bolko w Hniszowie – jeden z najstarszych i największych dębów na Lubelszczyźnie. Obwód pnia drzewa wynosi 874 cm, jego wysokość 28 metrów a rozpiętość korony 35 metrów. Co do wieku, źródła w internecie podają najczęściej wiek drzewa na 650 lat. Jednak bardziej skłaniałbym się do wieku około 400 lat, który został podany na tablicy informacyjnej znajdującej się przy dębie. Co ciekawe, drzewo jest w dalszym ciągu w dobrej kondycji, tak więc ma szansę dorównać rozmiarami innym, starszym polskim dębom np. znanemu dębowi Bartek (świętokrzyskie), który liczy*



sobie ponad 650 lat lub innym równie starym drzewom. Nazwa drzewa nie pochodzi, jak się często uważa od Bolesława Chrobrego, który podczas wyprawy na Ruś odpoczywał w Hniszowie i ponoć odpoczywał pod tym dębem, ale do imienia syna jednej z właścicielek tutejszego dworu tj. Joanny Trzebińskiej, który zmarł w 1883 r. w wieku 13 lat.

Obecnie Bolko stanowi dużą atrakcję regionu. Co roku odbywa się festyn zwany **Bolkowaniem**. W tym roku impreza została zaplanowana na 18-19 sierpnia pod hasłem „Dąb Bolko odpocznij w cieniu legendy” (źródło tekstu na końcu Opisu).

Po obejrzeniu ogromnego dębu, podążamy dalej drogą pokrytą starym asfaltem w kierunku miejscowości Hniszów i następnie skręcamy w drogę, odchodzącą w prawą stronę, która zmienia się w drogę piaszczystą. Prowadzi ona nas początkowo przez zabudowania **Hniszowa**, by niedługo czas później wyprowadzić na rozległe łąki nizinne, które w



połączeniu z porozrzucanymi w różnych miejscach lasami i mniejszymi zadrzewieniami ukazują piękno nizinnego krajobrazu w dolinie rzeki Bug (**zdjęcie nr 2**). W pewnym momencie zbliżymy się do rzeki Bug, jednakże zanim dotrzemy bezpośrednio

**Zdjęcie nr 2** - Piaszczysta droga w okolicy Hniszowa, prowadząca przez piękny krajobraz nizinny w okolicy rzeki Bug (na zdjęciu Leszek – uczestnik wycieczki nr 66).

do niej, musimy pokonać fragment drogi przez zarośnięty obszar o charakterze wilgotnym, częściowo zalewanym w okresie wiosennym. Pokonawszy ten niezbyt przyjemny do jazdy rowerem odcinek trasy, w pewnym momencie dojedziemy bezpośrednio do brzegu rzeki Bug, która w tym miejscu wiję się i zakręca i dodatkowo prowadzi pośród wysokich brzegów, pokrytych lasem sosnowym. Całość wygląda niesamowicie, tak że postanowiliśmy nawet na wysokiej brzegowej skarpie zrobić postój na małe co nieco (**zdjęcie nr 3**). Posilając się i popijając świeżo zrobioną kawę, podziwialiśmy otaczający nas rzeczny krajobraz.





**Zdjęcie nr 3** - Rzeka Bug wijąca się pośród wysokiego brzegu pomiędzy Hniszowem a Świerżami.

Po posiłku udajemy się dalej naszą trasą. Początkowo pojechaliliśmy zgodnie z oznaczeniami czerwonego szlaku turystycznego, który zobaczyliśmy w pobliżu. Jednak albo się zakręciliśmy albo szlak ten został nieprawidłowo poprowadzony, gdyż w pewnym momencie dojechaliliśmy do miejsca, gdzie droga która się skończyła. Dosłownie. Tak więc byliśmy zmuszeni samodzielnie poszukać drogi. Tak więc początkowo udaliśmy się wzdłuż rzeki (**zdjęcie nr 4**). Po przejechaniu niezbyt długiego odcinka odbiliśmy w prawą stronę w kierunku widocznej w



**Zdjęcie nr 4** - Nizinne koryto rzeki Bug w pobliżu miejscowości Świerże.



oddali drogi asfaltowej nr 816, do której dojedziemy drogą piaszczystą. Następnie udajemy się w lewą stronę i przejechawszy ok 200 metrów asfaltem, zobaczymy, że nasza droga bardzo zbliży się do koryta rzeki Bug. Co ciekawe jeszcze pomiędzy nimi pojawiła się mała droga polna, na którą wjechaliśmy. Minęliśmy po drodze słupek graniczny, w tym też miejscu droga nr 816 oddala się od rzeki. Jeszcze przez jakiś czas udaje nam się jechać bezpośrednio przy rzece, jednakże w pewnym momencie dojedziemy do budynków gospodarczych i



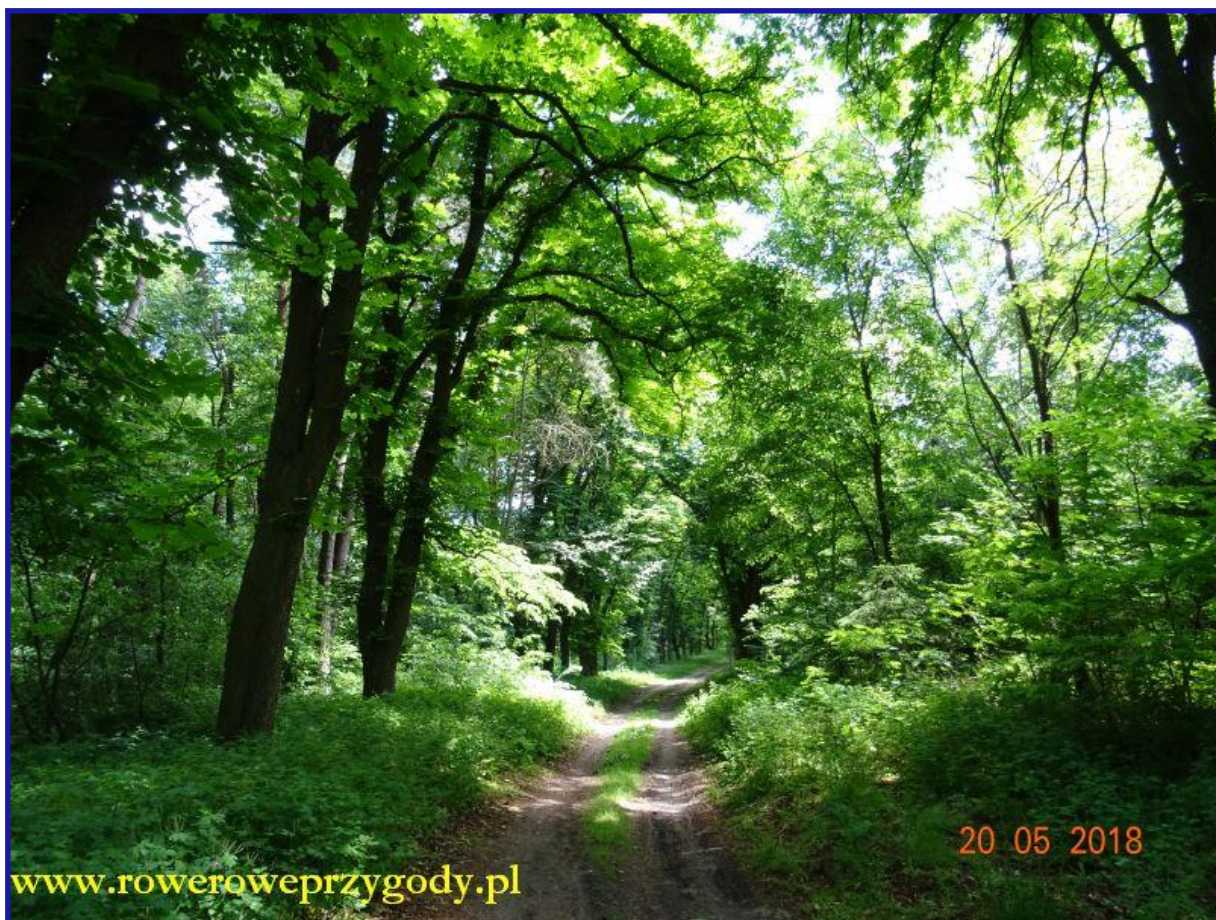
przejeżdżając obok nich wyjedziemy ponownie na łąki, na których przez pewien czas trzeba rower poprowadzić (**zdjęcie nr 5**). Dodam, że po drodze miniemy również mały staw. Nasza polna droga wije się pośród nadrzecznych łąk, po czym po przejechaniu (na szczęście większość drogi

**Zdjęcie nr 5** - Niewygodna droga dla rowerzystów w pobliżu wsi Świerże.

da się pokonać rowerem), oddalimy się od rzeki i mijając budynki starego młyna kierujemy się w kierunku wsi **Świerże**. Jadąc drogą pośród rolniczych budynków (miniemy teren z porzucanymi starymi, zardzewiałymi pojazdami rolniczymi) dojedziemy ponownie do drogi nr 816, na której skręcamy również w lewą stronę. Po przejechaniu niewielkiego odcinka dojedziemy do miejsca, gdzie zaczyna się nasza kolejna atrakcja tego dnia czyli **zespół dworsko-parkowy w Świerżach**. Zanim rozpoczniemy zwiedzanie a z pewnością warto tam zajrzeć, napiszę kilka symbolicznych zadań na jego temat.

***Zespół dworsko-parkowy w Świerżach** – określany również zespołem parkowo-palacowym – zabytkowy park powstały na przełomie XVIII i XIX wieku. Zajmuje powierzchnię ok. 10 ha. Jak możemy przeczytać na tablicy informacyjnej przy wjeździe do parku, obecnie park jest parkiem krajobrazowym w typie ogrodu romantycznego (**zdjęcie nr 6**). Oczywiście jego charakter zmieniał się na przestrzeni lat. Początkowo w XV i XVI wieku na jego terenie znajdowała się staropolska siedziba ze szlacheckim drewnianym dworem i regularnym ogrodem. Z kolei w XVII i XVIII wieku wybudowano okazałą rezydencję z pałacem i parkiem krajobrazowym. Od połowy XVIII wieku park*





Zdjęcie nr 6 - Piękny fragment parku dworskiego w Świerżach.

*funkcjonuje jako ogród włoski. Na przełomie XIX i XX wieku park został przekształcony w siedzibę ziemiańską z murowanym pałacem i przestrzennym parkiem krajobrazowym w typie „angielskim”.*

*Park uznawany jest za jeden z najpiękniejszych w regionie. Jak czytamy na stronie internetowej [www.roztocze-bug.pl](http://www.roztocze-bug.pl), w*

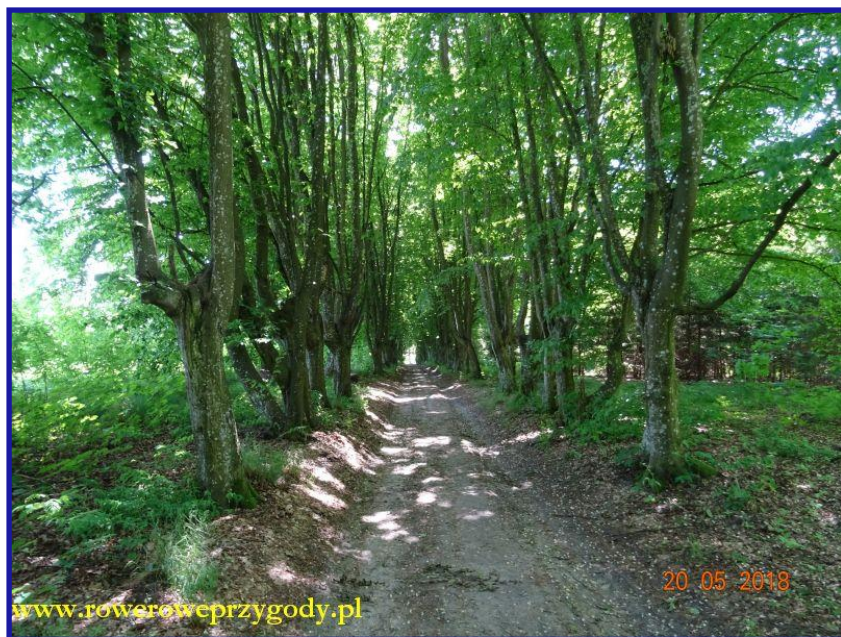
*parku tym znajduje się największe skupisko pomnikowych drzew na terenie powiatu chełmskiego. Można zobaczyć tam m.in. 7 dębów szypułkowych o obwodzie pni od 320 do 420 cm jak i również wiele innych gatunków drzew (zdjęcie nr 7) w tym rzadkich jak*



Zdjęcie nr 7 - Skupisko lip w parku w Świerżach zwane altaną lipową.



*iglicznia trójcieniowa i tulipanowiec amerykański.*



Zwiedzając park koniecznie trzeba się przespacerować piękną aleją grabową (zdjęcie nr 8) oraz kasztanową. Od wschodu naturalną granicę parku stanowi malownicze zakole Bugu (zdjęcie nr 9). Niestety w czasie II Wojny Światowej pałac, znajdujący się na terenie parku został w dużym stopniu zniszczony a po wojnie rozebrany. Z

**Zdjęcie nr 8 -** Ładna aleja grabowa na terenie parku w Świerżach.

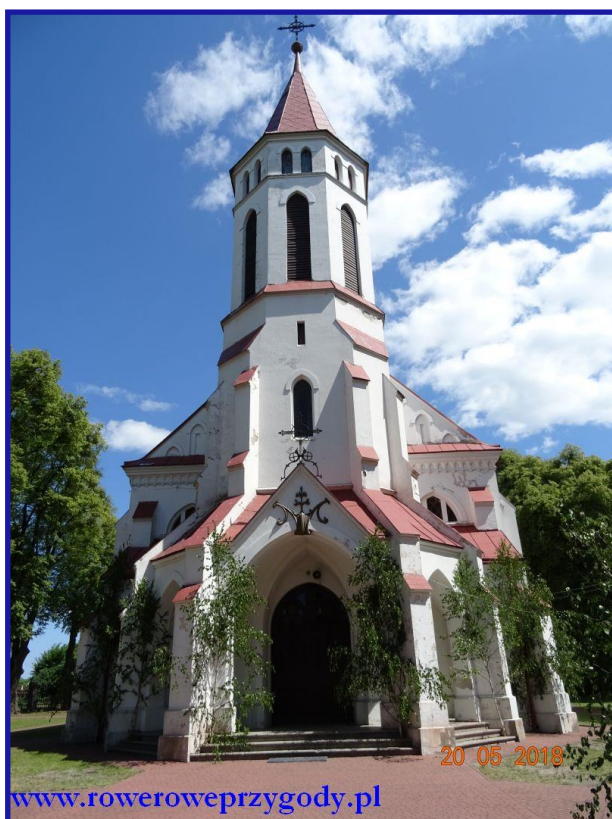


**Zdjęcie nr 9 -** Rzeka Bug, stanowiąca wschodnią granicę zabytkowego parku w Świerżach.

*dawnego zespołu dworskiego przetrwał jedynie spichlerz z XIX wieku. (źródła tekstu na końcu Opisu).*



Podążając piękną aleją grabową, o której wspomniałem wcześniej wyjedziemy bezpośrednio pod świerzyńskim kościołem (zdjęcie nr 10). Zwiedziwszy kościół (akurat podczas naszej wycieczki był otwarty) udajemy się dalej do centralnego miejsca miejscowości **Świerże** tj. do dawnego rynku, zlokalizowanego przy drodze nr 816. Trzeba dodać, iż historia wsi, posiadającej wiele lat temu prawa miejskie, jest bardzo bogata. Obecnie dawny rynek przypomina nieco skwer, po środku którego umiejscowiony został pomnik zbudowany z kamienia przez mieszkańców w 2006 r. jako wyraz podziękowania powstańcom styczniowym, którzy brali udział w bitwie pod Świerżami 9 lipca 1863 r.



**Zdjęcie nr 10** – Kościół w Świerżach pw. Św. Apostołów Piotra i Pawła.

Delektując się lodami, zakupionymi w pobliskim sklepie, spotkaliśmy bardzo miłego rowerzystę p. Irka, doświadczonego i zapalonego rowerzystę mieszkającego na stałe w



Chelmie (zdjęcie nr 11). Co ciekawe, p. Irek liczy sobie prawie 80 lat i nadal czynnie uprawia turystykę rowerową, co jest naprawdę godne szacunku. Dodam, iż zmierzając do następnej atrakcji wycieczki tj. do wiatraka w Żalinie, podążamy w lewą stronę na najbliższym

**Zdjęcie nr 11** – Spotkany w Świerżach prawie 80-letni rowerzysta, p. Irek z Chelma.

Z lewej strony kolega Leszek, uczestnik wycieczki.



skrzyżowaniu dróg w okolicy dawnego rynku (tuż przy budynku szkoły). Przez pewien czas towarzyszył nam p. Irek, przez co przejazd minął szybko na ciekawej rozmowie i słuchaniu opowieści miłego rowerzysty. Dojechawszy po kilku kilometrach do drogi, odchodzącej przy przystanku PKS w prawą stronę zobaczyliśmy drogowskaz – **wiatrak w Żalinie – 1,3 km**. W tym miejscu pożegnaliśmy sympatycznego p. Irka. Przy okazji pozdrawiamy Go serdecznie, życząc wielu udanych wycieczek krajoznawczych. Jest to niewątpliwie wzór godny naśladowania dla wielu zarówno młodych i starszych ludzi.

Skręciliśmy w wąską drogę w kierunku wiatraka, do którego dojechaliśmy dosyć szybko (**zdjęcie nr 12**). Poniżej umieściłem również krótki opis tej atrakcji, sporządzony m.in. na podstawie informacji z tablicy informacyjnej, znajdującej się przy wiatraku.

*Wiatrak (koźlak) w Żalinie – wiatrak typu koźlak zbudowany w Żalinie w 1930 r. Typ wiatraka zwany również koźlowym jest najstarszym i najpopularniejszym typem wiatraka w Polsce. Nazwa pochodzi od kozła, czyli specjalnej podstawy, na której znajduje się cały korpus budowli. Tak jak wspomniałem wcześniej,*



**Zdjęcie nr 12 – Wiatrak typu koźlak w Żalinie, zbudowany w 1930 r.**

*przy wiatraku znajduje się tablica informacyjna z wieloma ciekawymi informacjami. Możemy wyczytać m.in. jak zbudowany jest wiatrak typu koźlak, z jakich głównych komponentów się składa, które zaznaczono na obrazkowym schemacie. Odwiedzony przez nas żaliński wiatrak funkcjonował do rozpoczęcia wojny. W czasie okupacji był nieczynny, gdyż niemiecki okupant nie wydał zezwolenia na przemiał mąki. Po zakończeniu wojny wiatrak w Żalinie nie wznowił już działalności. W 2013 r. doczekał się renowacji, utworzono izbę pamięci, a teren wokół wiatraka zagospodarowano ze środków Unii Europejskiej (**źródło tekstu na końcu Opisu**).*



Tuż przy wiatraku możemy zobaczyć pomnik postawiony w 2016 r. przez mieszkańców



gminy Ruda-Huta w hołdzie powstańcom styczniowym, którzy brali udział w bitwie pod Żalinem 22 lutego 1863 r. (zdjęcie nr 13). Następny etap naszej wycieczki miał prowadzić do pewnej drogi leśnej, którą podążając znacznym fragmentem lasu, dojechalibyśmy do Hniszowa. Niestety plan się nie powiódł z tego względu na brak dobrej mapy. Po prostu nie trafiliśmy na tą drogę. Zamiast tego dojechaliliśmy do miejsca, gdzie droga się skończyła i byliśmy zmuszeni powędrować przez łąki, aż wyjechaliśmy we wsi **Dobryłów**, sąsiadującej z wsią **Świerże**. Sporządzając ten opis nie byłem w stanie odtworzyć

Zdjęcie nr 13 – Pomnik poświęcony uczestnikom Powstania Styczniowego, biorących udział w bitwie pod Żalinem w lutym 1863 r.

dokładnie przebytej trasy, stąd trasa zaznaczona na mapie, począwszy od wiatraka w Żalinie a kończąc w Dobryłowie, jest trasą schematyczną i niedokładną. Zazaczyłem ją niebieską, przerywaną linią. Nie będę jej też dokładnie opisywał, gdyż raczej odradzam przejazd tą drogą. Nie mniej poniżej umieściłem dwa zdjęcia z tego fragmentu trasy (zdjęcia nr 14,15).



Zdjęcie nr 14 – Droga piaszczysta w okolicy wiatraka w Żalinie.



Zdjęcie nr 15 – Ambona myśliwska na skraju lasu w okolicy wsi Dobryłów.



Tak więc po wyjechaniu w miejscowości Dobryłów, wracamy znaną nam już drogą asfaltową, **prowadzącą do wsi Świerże**. Wyjedziemy w okolicy szkoły podstawowej na drogę nr 816. Tuż przy niej, po drugiej stronie drogi nr 816 znajduje się miejsce, gdzie jeszcze przed rozpoczęciem II Wojny Światowej stała cerkiew prawosławna. Obecnie na tym placu zostały jedynie dwa pomniki (**zdjęcie nr 16**).



**Zdjęcie nr 16** – Miejsce, gdzie przed laty znajdowała się cerkiew prawosławna w Świerżach.

To już wszystko na dzisiaj. Jedynie co nam pozostało to powrót drogą nr 816 do **Hniszowa**. Przy okazji apeluję o uwagę i roztropność, gdyż drogą tą porusza się wiele pojazdów. Mam nadzieję, że wycieczka ta podobała się. Może tych atrakcji nie było za wiele, ale te które były z pewnością mogły się podobać.

Pozdrawiam serdecznie i do zobaczenia na następnej wycieczce.



Uwagi, komentarze lub inne spostrzeżenia, którymi chcielibyście się podzielić, proszę kierować na: [roweroweprzygody@gmail.com](mailto:roweroweprzygody@gmail.com)

*Życzę Przyjemnej Wycieczki...*

Darek Jedliński

#### ***Dokumentacja zdjęciowa:***

- ***Wszystkie zdjęcia:*** autor

#### ***Źródła internetowe (linki):***

- ***Dąb Bolko w Hnieszowie***
  - <http://www.ruda-huta.pl/2-uncategorised/1300-2018-rokiem-boleslawa-chrobrego-w-gminie-ruda-huta>
- ***Zespół parkowo-pałacowy w Świerżach***
  - [http://www.roztocze-bug.pl/warto-zobaczyc/12/zabytkowy\\_park\\_dworski\\_w\\_swierzach.html](http://www.roztocze-bug.pl/warto-zobaczyc/12/zabytkowy_park_dworski_w_swierzach.html)
  - <http://www.dwory.cal.pl/podstrony/swierze.php?wojew=lubelskie>
- ***Wiatrak typu koźlak w Żalinie***
  - <http://www.okuninka-biale.pl/index.php?kategoria=15&obt=203>
  
- ***Link do filmu pt. Wycieczka nr 66***
  - <https://www.youtube.com/watch?v=u3U1MNK2W24>