

Wycieczka nr 65

SAWIN – CHUTCZE – SERNAWY-CHUTCZE- SAWIN

(22.04.2018)

Region: województwo lubelskie: Chełmski Park Krajobrazowy

Dystans: ok. 40-44 km

Rodzaj wycieczki: rowerowa

Stopień trudności: niski

Minimalny wiek uczestnika: 11 lat



Fragment mapy przedstawionej powyżej, pochodzi z systemu map internetowych OpenStreetMap (źródło: <http://openstreetmap.org/>). W/w mapa została dołączona do Opisu na warunkach licencji [Uznanie autorstwa na tych samych warunkach 2.0](https://creativecommons.org/licenses/by-sa/2.0/) (CC-BY-SA 2.0). Legenda i trasa wycieczki została wprowadzona przez autora w/w Opisu.

Przed nami kolejna wycieczka krajoznawcza, w dalszym ciągu będziemy zwiedzać (już po raz ostatni) **Chelmski Park Krajobrazowy**, tym razem na rowerach. Odwiedzimy m.in. rezerwat przyrody „**Bachus**” – uważany za wielu za najładniejszy rezerwat na Lubelszczyźnie. Miałem też w planie dotrzeć do innego rezerwatu, położonego na terenie Ch. P. K. tj. rezerwatu „**Serniawy**”, jednakże nie udało nam się, gdyż droga do niego jest bardzo źle oznaczona, przez co odniosłem wrażenie, że jest on nieodwiedzany przez turystów. Wycieczkę możemy zacząć od miejscowości **Sawin** i pozostawienia samochodu na parkingu w okolicy zabytkowego kościoła, który zresztą przedstawię w kilku słowach później. Tradycyjnie poniżej umieściłem krótki opis gminnej miejscowości **Sawin**. Sądzę, że warto się z nim zapoznać przed zwiedzaniem tej miejscowości.



***Sawin** – duża miejscowość gminna leżąca na północ od Chelma nad rzeką Lepietuchą. Już w XIV wieku wymieniana jako własność kościoła parafialnego w Chelmie, a następnie biskupów chelmskich. Niegdyś miasto, obecnie wieś. Prawa miejskie Sawin uzyskał w 1456 r. nadaniem Kazimierza Jagiellończyka, który tutejsze rozległe dobra łącznie z Sawinem przekazał biskupom chelmskim. Podobnie jak wiele miejscowości w tym regionie, tak i Sawin podczas zaborów, przechodził z rąk do rąk różnych zaborców. W 1795 r. znalazł się w zaborze austriackim, od 1809 r. należał do Księstwa Warszawskiego, a od 1815 r. do Królestwa Polskiego. W 1839 r. Sawin przeszedł na własność władz rosyjskich. Podczas **Powstania Styczniowego w 1863 r.** w pobliżu Sawina doszło do kilku potyczek polskich powstańców z wojskami rosyjskimi. W ramach represji ówczesne władze rosyjskie pozbawiły **Sawin** w 1870 r. praw miejskich. Podczas I Wojny Światowej, wycofujące się wojska rosyjskie spaliły **Sawin**. II Wojna Światowa również nie oszczędziła mieszkańców Sawina. Wszyscy mieszkańcy pochodzenia żydowskiego (w 1921 r. Sawin zamieszkiwało 48 % Żydów) zostali w czerwcu 1942 r. wywiezieni do obozu zagłady w Sobiborze. Na zakończenie tego krótkiego opisu Sawina, dodam, iż również w czasie II Wojny Światowej Niemcy prowadzili próby z raketami V-2 w okolicy tej miejscowości (**źródła tekstu na końcu Opisu**).*

Parking jest duży tak więc z pewnością starczy miejsca również na nasz samochód. Oczywiście jak każda miejscowość o wielowiekowym rodowodzie powinna posiadać przynajmniej jeden zabytkowy obiekt tak i Sawin, takowe posiada. Jest nim niewątpliwie zabytek sakralny – **rzymskokatolicki kościół parafialny pw. Przemienia Pańskiego (zdjęcie nr 1)**. Poniżej krótki opis tego zabytku (linki źródłowe znajdują się na końcu niniejszego Opisu).



***Kościół parafialny pw. Przemienienia Pańskiego w Sawinie** – został wybudowany w latach 1731-1740 dzięki finansowemu wsparciu Barbary Dłużewskiej, kasztelanowej chełmskiej i jej syna Stanisława. Świątynia została uroczystie konsekrowana w 1752 r. Jest to budowla jednonawowa, zbudowana na planie prostokąta. Wyposażenie kościoła (ołtarze, ambona, chrzcielnica, organy) jest*

Zdjęcie nr 1 - Zabytkowy kościół rzymskokatolicki pw. Przemienienia Pańskiego w Sawinie.

*późnobarokowe i rokokowe. W pobliżu kościoła możemy zobaczyć również zbudowany w tym samym okresie mały budynek, pełniący funkcję **dzwonnicy**. Obecnie znajdują się w nim dwa dzwony (Maria i Wojciech), które zostały zakupione ze składek parafian w 1946 r. i wyprodukowane w odlewni dzwonów we Wrocławiu. Oryginalne dzwony zostały zrabowane przez Niemców podczas II Wojny Światowej.*

*Blisko budynku kościoła znajduje się stanowiący element muru kościelnego **dawny szpital-przytułek z 1757 r. (zdjęcie nr 2)**. Powstał on dzięki wsparciu ówczesnego proboszcza parafii tj. **Józefa Suchockiego**. Jest to budynek również zbudowany na planie prostokąta. Przez jego środek przebiega korytarz, po którego lewej i prawej stronie znajdują się po trzy pomieszczenia. Co ciekawe na środku usytuowany jest potężny komin połączony z piecem, który służył do ogrzewania wszystkich*



Zdjęcie nr 2 - Zabytkowy szpitalik-przytułek dla ubogich, po prawej stronie widoczna dawna przykościelna kostnica.

pomieszczeń. W budynku tym zamieszkiwało zwykle sześciu ubogich, którzy w zamian za utrzymanie, pilnowali czystości w kościele i przy kościele a także byli odpowiedzialni dzwonienie za nabożeństwa. Szpitalik funkcjonował do 1972 r. Jak zobaczymy na zdjęciu nr 2 (po prawej stronie), do budynku

dawnego przytulku przylega inny, znacznie mniejszy – jest to dawna, pochodząca z XIX wieku kostnica (źródła tekstu na końcu Opisu).

Po obejrzeniu zabytkowego kościoła, wyruszamy dalej. Naszym pierwszym celem będzie duży zbiornik retencyjny w okolicy Sawina, zwany **Niwą**. Sztuczny zbiornik, powstały na dawnych torfowiskach pełni funkcję rekreacyjną dla mieszkańców Sawina i okolicznych miejscowości. Zanim jednak do niego dojedziemy (najlepiej zapytać się o drogę), po drodze



Zdjęcie nr 3 - Pomnik upamiętniający pomoc mieszkańców Sawina w tworzeniu Pierwszego Drezdeńskiego Korpusu Pancernego Wojska Polskiego w czasie II Wojny Światowej.

miniemy centralne miejsce Sawina z charakterystycznym pomnikiem – czołgiem (**zdjęcie nr 3**). Pomnik ten, jak możemy przeczytać na tablicy pomnikowej, jest podziękowaniem kombatanów z okresu II Wojny Światowej mieszkańcom Sawina, za pomoc w tworzeniu Pierwszego Drezdeńskiego Korpusu

Pancernego Wojska Polskiego. Pomnik znajduje się przy ulicy Rynek, która okala miejsce, przypominające skwer lub mały park. Ładnie skomponowane z drzew, miejsce z ławeczkami, które znajdują się przy alejkach z kostki brukowej (**zdjęcie nr 4**). Nasyciwszy oczy ładnym widokiem parku, podążamy dalej w kierunku zbiornika **Niwa**, do którego dotrzemy dosyć szybko. Zbiornik ten jak napisałem został stworzony sztucznie w 2010 r., posiada powierzchnię ok. 52 ha i średnią głębokość 2 metrów (**zdjęcie nr 5**).



Zdjęcie nr 4 - Centrum Sawina przy ulicy Rynek, przypominający park lub skwer.

Zbiornik ten wykorzystywany jest obecnie przez wędkarzy, ale także przez mieszkańców Sawina i okolic. Choć jak rozmawiałem z jednym z radnych Sawina, według wielu osób umiejscowienie zbiornika zostało wybrane niefortunnie, gdyż na dawnych torfowiskach. Powoduje to, że dno zbiornika pełne jest ciemnego błota, co nie jest zachęcające do kąpienia podczas letnich upałów.



Zdjęcie nr 5 - Sztuczny zbiornik retencyjny w Sawinie zwany Niwą.

W czasie naszej wycieczki pogoda była wyśmienita, stąd pozwoliliśmy sobie z Kacprem (moim synem) na krótki postój nad brzegiem Niwy, podczas którego przekąśliśmy małe co nieco. Oczywiście nie obyło się bez zaparzenia małej kawki na turystycznym palniku. Następną atrakcją, która nas czeka to **rezerwat „Bachus”**. Aby do niego dojechać, musimy wrócić się do rynku, by następnie ulicą Chutecką, wyjechać z miejscowości Sawin. Przejeżdżając przez Sawin, nie sposób nie zauważyć ładnych, w dużej mierze nowych domów mieszkalnych, przy których możemy zobaczyć również zadbane ogrody. Podobnie z ulicami, są czyste i zadbane, chodniki szerokie, co powoduje, że wszystko wygląda estetycznie. Opuściwszy Sawin, kierujemy się w kierunku miejscowości **Chuteze** drogą asfaltową, w bardzo dobrym stanie, jakby asfalt był niedawno położony. Droga prowadzi nas przez teren leśny, przez co jazda rowerowa jest naprawdę przyjemna (**zdjęcie nr 6**).



Jak informuje nas tablica, którą zobaczymy po drodze, przez moment podążamy **Poleskim Szlakiem Konnym**, który po krótkiej chwili odbiega w bok. Inna z kolei tablica informuje nas, że znajdujemy się na terenie **Chelmskiego Parku Krajobrazowego**.

Zdjęcie nr 6 – Droga wylotowa z Sawina w kierunku miejscowości Chutcze.

Po przejechaniu ok. jednego kilometra dojeżdżamy do miejsca, gdzie w prawą stronę odchodzi boczna droga leśna, oznaczona drogowskazem **Ścieżka przyrodnicza „Bachus”**. Oprócz tego zauważymy również dużą tablicę ze znanym już napisem „**Poleski Szlak Konny**”. Oczywiście w tą drogę skręcamy, gdyż naszym zamiarem jest zwiedzenie rezerwatu „Bachus” i aby to uczynić, będziemy poruszać się ścieżką przyrodniczą.

Początek w/w ścieżki to dosyć duża polana, na której umieszczono kilka tablic informacyjnych m.in. na temat Chelmskiego Parku Krajobrazowego jak również i samej **ścieżki przyrodniczej „Bachus”** - **(zdjęcie nr 7)**.

Poruszanie się rowerem tą ścieżką w formie drogi leśnej, to sama przyjemność **(zdjęcie nr 8)**. Jednakże wspomnę, że w kilku miejscach niestety trzeba rower podprowadzić, ze względu na dosyć duże zapiaszczenia. Ale myślę, że otaczający nas wielogatunkowy las z

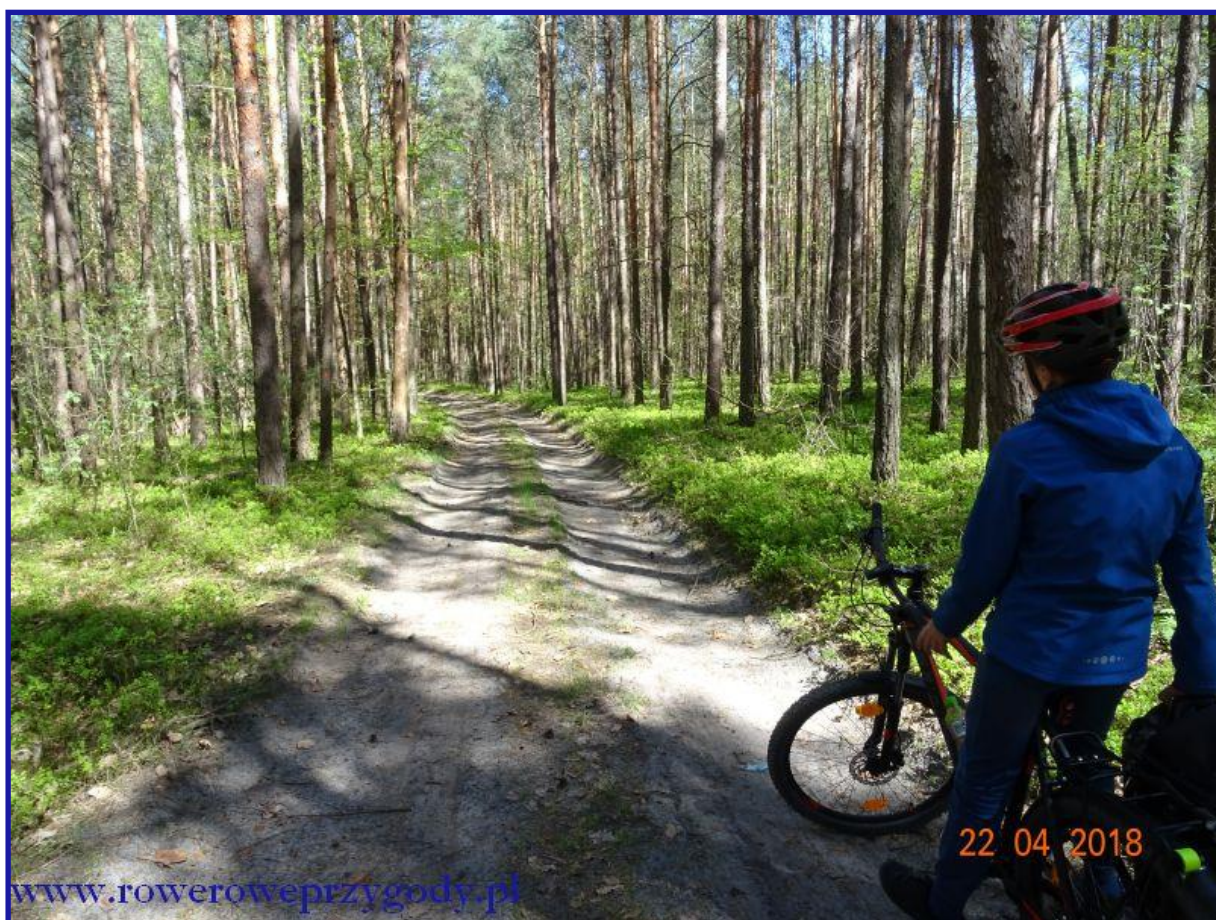


Zdjęcie nr 7 – Tablica informacyjna na początku ścieżki przyrodniczej „Bachus”.

pewnością wynagrodzi nam te niedogodności. Jako, że niedługo dojedziemy do granicy rezerwatu „Bachus”, poniżej umieściłem krótki opis tego niezwykłego miejsca.

Rezerwat przyrody „Bachus”** – rezerwat przyrody o powierzchni ok. 83 ha, powstały w 1958 r. położony w pobliżu miejscowości Bachus i Malinówka. Celem rezerwatu jest ochrona wielogatunkowego lasu liściastego i mieszanego o charakterze naturalnym z dębem bezszypułkowym na granicy jego zasięgu oraz sosną, grabem, klonem i brzozą. Jak możemy przeczytać w źródłach internetowych, na terenie rezerwatu można spotkać szereg rzadkich roślin np. **groszek alzacki, orlik pospolity itd.** Z rzadszych gatunków ptaków możemy zobaczyć m.in. **orlika krzykliwego, muchołówkę małą, bociana czarnego.

*Ciekawostką rezerwatu są tzw. lejki krasowe, okresowo wypełniane wodą, w których żyje rzadki **żółw błotny.** Z kolei w dziuplach starych dębów kryją się różne gatunki nietoperzy – **borowiec wielki, nocek Bechsteina.** Na zakończenie tego, krótkiego opisu rezerwatu dodam tylko, co zresztą już pisałem wcześniej, że ten rezerwat jest według wielu uznawany za jeden z najpiękniejszych rezerwatów przyrody w makroregionie lubelskim. Osobiście nie widziałem jeszcze wielu z lubelskich rezerwatów, ale mogę powiedzieć, iż **Bachus** jest naprawdę urzekający (źródła tekstu na końcu Opisu).*



Zdjęcie nr 8 – Przyjemny do jazdy rowerowej odcinek ścieżki przyrodniczej „Bachus”.

Jadąc ścieżką co jakiś czas zobaczymy tablice edukacyjne, na której twórcy ścieżki umieścili dużą ilość ciekawych informacji dot. zagadnień przyrodniczych. Wkrótce po wyjeździe z



polany, gdzie rozpoczyna się ścieżka, wjedziemy na teren rezerwatu. Zauważymy również, że mijany krajobraz nieustannie się zmienia – np. przez pewien odcinek poruszamy się ładnym lasem grabowym (**zdjęcie nr 9**). Następnie las grabowy ustępuje miejsca lasom o charakterze

Zdjęcie nr 9 – Prześwietlony las grabowy w rezerwacie „Bachus”.

mieszanym. Co zwraca uwagę, poruszając się przez rezerwat to rosnące, bardzo duże i stare dęby i sosny (**zdjęcie nr 10**). Również na naszej drodze zobaczymy mnóstwo zwałonych pni drzew, które w sposób naturalny ulegają rozkładowi. Widok ten jest naprawdę niezwykły, gdyż częściowo pozwala przenieść się w dawne czasy, kiedy to tereny Polski były pokryte nieprzebytymi puszciami a widok leżących pni dużych drzew był dosyć częstym widokiem dla ówczesnych mieszkańców tych terenów. Tak jak pisałem wcześniej, ciekawostką rezerwatu Bachus są tzw. **lejki krasowe** – czyli bezodpływowe zagłębienia w terenie o średnicy od kilku metrów do kilkudziesięciu o głębokości do 5 metrów (**zdjęcie nr 11**).



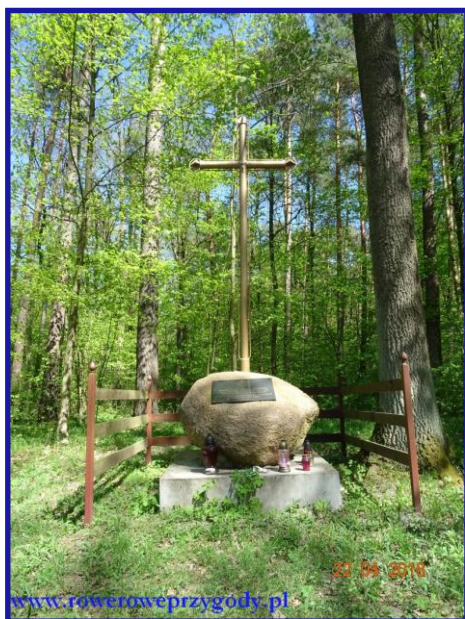
Zdjęcie nr 10 – Jeden z wielu starych dębów rosnących w rezerwacie Bachus.

Jak możemy przeczytać na tablicy informacyjnej, lejki krasowe powstały na skutek rozpuszczania się skały wapiennej, na skutek działania wody bogatej w dwutlenek węgla (zawartego w powietrzu jak i w glebie na skutek rozkładu substancji humusowych).



Zdjęcie nr 11 – Jeden z tzw. lejków krasowych występujących na terenie rezerwatu Bachus.

Jadąc i podziwiając niezwykłości przyrodnicze rezerwatu Bachus, trzeba uważać, gdyż w pewnym momencie droga, którą podążamy rozdzieli się, przy czym my skęcimy w lewą



stronę. W prawą drogę poprowadzi dalej żółty szlak turystyczny, który towarzyszył nam przez pewien odcinek. Niedługą chwilę potem wyjedziemy na drogę asfaltową, która poprowadzi nas do wsi **Chutcze**. Przypomnę, że drogą tą poruszaliśmy się już wcześniej, opuszczając **Sawin**. Po przejechaniu kilkuset metrów dojedziemy do miejsca, gdzie po prawej stronie drogi zobaczymy **pomnik** w formie kamiennego cokołu z krzyżem, upamiętniający pochowanie w tym miejscu siedmiu, nieznanym powstańców styczniowych (zdjęcie nr 12).

Minąwszy pomnik powoli opuszczamy tereny leśne i wyjeżdżamy na bardziej otwarte tereny, co oznacza, że całkiem niedługo dojedziemy do miejscowości **Chutcze**. Po drodze miniemy odchodzącą w prawą stronę drogę do wsi Bachus, a także oddaloną o około 100 metrów, znajdującą się po lewej stronie drogi, ambonę myśliwską. Chwilę później wjedziemy do wsi Chutcze, gdzie miniemy po lewej stronie drogi, **mały drewniany kościółek – kaplicę**, należącą do parafii pw. Przemienienia Pańskiego w Sawinie (**zdjęcie nr 13**). Przejeżdżamy jeszcze kilkaset metrów i dojedziemy do bocznej drogi asfaltowej, odchodzącej w prawą



Zdjęcie nr 13 – Kaplica w Chutczu, należąca do parafii pw. Przemienienia Pańskiego w Sawinie.

stronę, oznaczonej drogowskazem Serniawy – 3 km. Tą drogą podążamy dalej, wyjeżdżając na zupełnie otwarte tereny o charakterze rolniczym, które ukazują nam ładne krajobrazy nizinne, gdzie miejscami możemy zauważyć lekkie wzniesienia (**zdjęcie nr 14**).



Teren naprawdę urokliwy. Osobiście bardzo lubię i dobrze oddziałują na mnie duże, rozległe, otwarte tereny. Może dlatego, że mieszkając w mieście, rzadko mamy do czynienia z dużymi, otwartymi przestrzeniami. Po drodze miniemy las, przez który przejeżdża się całkiem przyjemnie.

Zdjęcie nr 14 – Duże otwarte przestrzenie pomiędzy miejscowościami: Chutcze i Serniawy.

Jak się później okazało, poszukiwany przez nas **rezerwat Serniawy**, znajduje się gdzieś po lewej stronie mijanego kompleksu leśnego. Niestety w czasie wycieczki nie mieliśmy żadnej dokładnej mapy, jak dojechać do tego rezerwatu. Otrzymaliśmy jedynie krótką informację od jednego z mieszkańców, ale niestety nie udało nam się znaleźć drogi, prowadzącej do rezerwatu. Prawdopodobnie rezerwat Serniawy nie jest popularnym turystycznie rezerwatem, stąd brak w chwili obecnej nawet dobrze oznaczonej drogi do niego. Tak więc pokręciliśmy się przez jakiś czas w okolicy **Serniaw**, poszukując rezerwatu ale niestety bezskutecznie. Wracając w kierunku miejscowości Chutcze, tą samą asfaltową drogą, którą przyjechaliśmy, postanowiliśmy jeszcze odwiedzić **jezioro Słone**, ale udało nam się jedynie dojechać w jego okolice. Tak więc jak i w przypadku rezerwatu Serniawy tak i w tym przypadku niestety zmuszeni byliśmy się poddać. Gdyby to była wycieczka piesza, łatwo byśmy się nie poddali. Lecz z rowerami nie byłoby możliwe przedzierać się przez lasy czy wilgotne zarośla. Stąd w końcu decyzja – wracamy do Sawina, gdzie przed nami jeszcze jedna atrakcja do zobaczenia tj. **Kamień Powstańców**.

Po niedługim czasie znaleźliśmy się ponownie na rynku Sawina, gdzie zjedliśmy przepyszne lody **w lodziarni na ul. Rynek**. Przy okazji pozdrawiam właściciela lodziarni wraz z żoną, który opowiedział mi wiele ciekawych rzeczy na temat **Sawina**. Posiliwszy się lodami, udaliśmy się w poszukiwaniu ostatniej atrakcji dzisiejszego dnia tj. **Kamienia Powstańców**. Dodam, iż jadąc przez Sawin w wielu miejscach znajdziemy drogowskazy, kierujące nas do tego miejsca, nawet w jedną drogę zjechaliśmy, ale okazało się, że poprowadziła nas na łąki, gdzie oznaczenia zniknęły i naprawdę nie wiadomo było, jak trafić do Kamienia. Tak więc radzę, nie skręcać w żadną z tych dróg tylko pojechać trasą, którą opiszę poniżej. Najlepiej wyjechać z Sawina na trasę 812 i po minięciu ostatnich zabudowań Sawina, skręcić w lewą stronę, zgodnie z drogowskazem, kierującym nas do Kamienia. Dalej po skręcie podążamy początkowo wzdłuż pojedynczych zabudowań, a następnie szlakiem turystycznym żółtym, na którym od czasu do czasu zobaczymy plastikowe tabliczki z napisem Kamień. Po ok. 2-3 kilometrach dojedziemy do miejsca, gdzie zobaczymy dużą tablicę informacyjną poświęconą tej atrakcji oraz oczywiście sam **Kamień Powstańców** ([zdjęcie nr 15](#)).



Zdjęcie nr 15 – Kamień Powstańców w okolicy Sawina – dawne miejsce zbiórek i biwaków Powstańców Styczniowych z 1863 r.

To już koniec dzisiejszej wycieczki. Trochę szkoda, że nie zobaczyliśmy rezerwatu Serniawy jak również jeziora Słonego ale i tak atrakcji było sporo. Niewątpliwie należy do nich **rezerwat Bachus**, którego widok z pewnością na długo pozostanie w pamięci.

Do zobaczenia na następnej wycieczce krajoznawczej po terenach Lubelszczyzny.

Uwagi, komentarze lub inne spostrzeżenia, którymi chcielibyście się podzielić, proszę kierować na: roweroweprzygody@gmail.com

Życzę Przyjemnej Wycieczki...

Autor

Dokumentacja zdjęciowa:

- **Herb Sawina** – źródło:
[https://pl.wikipedia.org/wiki/Sawin_\(wojew%C3%B3dztwo_lubelskie\)#/media/File:POL_gmina_Sawin_COA.png](https://pl.wikipedia.org/wiki/Sawin_(wojew%C3%B3dztwo_lubelskie)#/media/File:POL_gmina_Sawin_COA.png)
- **Zdjęcia nr:** wszystkie zdjęcia – Autor

Źródła internetowe (linki):

- **miejsowość Sawin**
 - http://www.itchelm.pl/index.php?option=com_content&task=view&id=95&Itemid=58&limit=1&limitstart=13
 - [https://pl.wikipedia.org/wiki/Sawin_\(wojew%C3%B3dztwo_lubelskie\)](https://pl.wikipedia.org/wiki/Sawin_(wojew%C3%B3dztwo_lubelskie))
- **Kościół Przemienienia Pańskiego w Sawinie**
 - <http://przemienienie.sawin.pl/o-parafii/>
 - <http://www.sawin.pl/informacje/turystyka-sakralna.html>
- **Rezerwat przyrody „Bachus”**
 - http://www.itchelm.pl/index.php?option=com_content&task=view&id=96&Itemid=59&limit=1&limitstart=5
 - <http://www.sawin.pl/informacje/turystyka-przyrodnicza.html>
- **Link do filmu pt. Wycieczka nr 65**
 - <https://www.youtube.com/watch?v=DmWF2BSA1Qc>