

## Wycieczka nr 64

### STAŃKÓW - NOWINY (17.03.2018)

Region: województwo lubelskie: Chełmski Park Krajobrazowy

Dystans: ok. 10 km

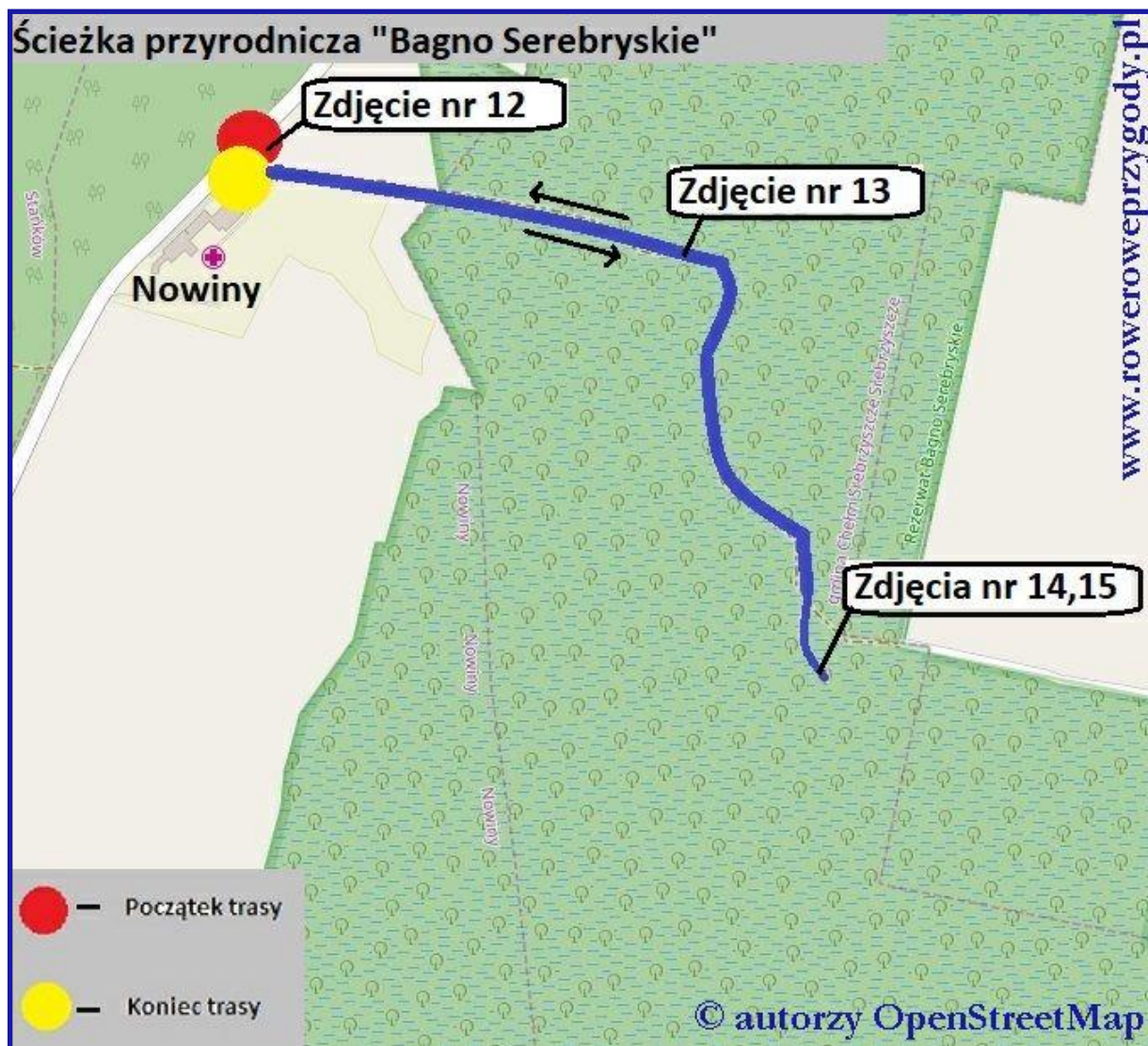
Rodzaj wycieczki: piesza

Stopień trudności: niski

Minimalny wiek uczestnika: 9 lat



Fragment mapy przedstawionej powyżej, pochodzi z systemu map internetowych *OpenStreetMap* (źródło: <http://openstreetmap.org/>). W/w mapa została dołączona do Opisu na warunkach licencji [Uznanie autorstwa na tych samych warunkach 2.0](https://creativecommons.org/licenses/by-sa/2.0/) (CC-BY-SA 2.0). Legenda i trasa wycieczki została wprowadzona przez autora w/w Opisu.



Fragment mapy przedstawionej powyżej, pochodzi z systemu map internetowych **OpenStreetMap** (źródło: <http://openstreetmap.org/>). W/w mapa została dołączona do Opisu na warunkach licencji [Uznanie autorstwa na tych samych warunkach 2.0](http://creativecommons.org/licenses/by-sa/2.0/) (CC-BY-SA 2.0). Legenda i trasa wycieczki została wprowadzona przez autora w/w Opisu.

Witam serdecznie na kolejnej, zimowej a właściwie wczesnowiosennej wycieczce krajoznawczej po woj. lubelskim. Tym razem udałem się samotnie pozwiedzać mało mi znany do tej pory **Chelmski Park Krajobrazowy**, leżący w bliskiej odległości od Chełma. Dodam tylko, że planując wycieczkę na połowę marca miałem trochę nadzieję, iż dopisze pogoda i będę mógł szukać pierwszych oznak wiosny. Jednakże pogoda spletała mi figła i w przeddzień wyjazdu drogi zostały zasypane śniegiem, ponadto na drogach zrobiło się bardzo ślisko. Ale po wielu perypetiach (tzn. dziurawa opona, zgubiona droga itd.) dotarłem w końcu do miejscowości **Stańków**, skąd właściwie mogłem rozpocząć planowaną wędrowkę. Za dzisiejszy cel obrałem sobie zwiedzenie dwóch ścieżek przyrodniczych tj. „**Stańków**” i „**Bagno Serebryskie**”. Dokładniejsze opisy obu ścieżek przedstawię w dalszej części niniejszego Opisu, teraz może jak to zwykle czynię, przedstawię krótki opis **Chelmskiego Parku Krajobrazowego**.



*Chelmski Park Krajobrazowy – powstał w 1983 r. Jego zadaniem jest ochrona dużych kompleksów leśnych w pobliżu Żalina, Człyczyc i Sawina oraz łąk i torfowisk. Jak możemy przeczytać na stronie [parki.lubelskie.pl](http://parki.lubelskie.pl), park ten chroni różne kompleksy leśne (m.in. świetliste dąbrowy i bagienne lasy brzożowo-olchowe). Na terenie Ch.P.Kr. znajdują się cztery rezerваты przyrody:*

- a) typu leśnego (tj. rezerwat Bachus i Serniawy)*
- b) typu torfowiskowego (Brzeźno i Bagno Serebryskie)*

*Wielką osobliwością CH.P.Kr. są torfowiska o charakterze węglanowym, które powstały w obniżeniu terenu na płytko zalegających pokładach kredy. Pęczniejąca kreda tworzy słabo przepuszczalną*

**Zdjęcie nr 1 - Mapa Chelmskiego Parku Krajobrazowego**  
(źródło – tablica informacyjna, zlokalizowana na terenie Parku).

*warstwę i stanowi główne źródło węglanu wapnia dla roślinności torfowiskowej. Co ciekawe, torfowiska węglanowe są unikatowe w skali Polski i są również miejscem, gdzie możemy spotkać bogactwo flory i fauny. Na terenie Ch.P.Kr. występuje wiele rzadkich gatunków roślin np. **dwulistnik muszy**, który poza chelmskimi torfowiskami ma tylko dwa stanowiska w Polsce.*

Jeśli chodzi o zwierzęta, spotkamy m.in. **wodniczkę** – gatunek bardzo rzadki w skali świata – który na chełmskich torfowiskach przebywa wiele lat i wykazuje stabilność populacji. Oprócz wodniczki znajdziemy też siedliska: **blotniaka łkowego, blotniaka stawowego, kulika wielkiego i dubelta**.

Zwiedzając tereny Parku mamy okazję podziwiać wczesnośredniowieczne grodziska np. w **Sajczycach, Czulezycach, Busównie**. Niezwykle interesująca jest najstarsza budowla po prawej stronie Wisły tj. pochodząca z IX-XI kamienna wieża w **Stolpiu**, mająca charakter mieszkalno-sakralno-obronny. (zdjęcie nr 2).



**Zdjęcie nr 2 - Kamienna Wieża w Stolpiu**  
(źródło – Wikipedia – dokładny link na końcu Opisu).

Na zakończenie tego krótkiego opisu dodam, iż zwiedzając Ch.P.Kr. mamy możliwość zobaczyć przykłady architektury późniejszej głównie XVIII i XIX wieku np. późnobarokowy kościół w **Sawinie** czy drewniany kościółek w **Świerżach** (źródła tekstu na końcu Opisu).

### **ŚCIEŻKA PRZYRODNICZA „STAŃKÓW”**

Po dotarciu do miejscowości Stańków, możemy zatrzymać się na początku ścieżki przyrodniczej tj. nieopodal murowanego budynku zwanego **Popówką** (zdjęcie nr 3).



Obecnie budynek ten znajduje się w prywatnych rękach, przez co dostęp do niego i bliższe zwiedzanie jest raczej niemożliwe, jednakże ta dawna, letnia rezydencja biskupów prawosławnych jest obecnie nieco podniszczona. Być może obecny właściciel planuje odnowienie tego budynku, który bądź co bądź jest zabytkowy.

**Zdjęcie nr 3 - Dawna, zabytkowa rezydencja biskupów prawosławnych w Stańkowie (Popówka).**

Zanim zaczniemy zwiedzanie **Ścieżki Przyrodniczej „Stańków”**, proponuję zapoznać się z jej krótkim opisem, sporządzonym na podstawie informacji uzyskanych ze strony [gmina.chelm.pl](http://gmina.chelm.pl)

**Ścieżka Przyrodnicza „Stańków”** - ścieżka o długości ok. 6 km, zlokalizowana jest w południowo-wschodniej części Chelmskiego Parku Krajobrazowego. Ścieżka posiada dwa warianty zwiedzania. Wariant pierwszy (dłuższy) zajmuje ok. 3 godzin spaceru, natomiast krótszy zwiedza się około 1 godziny. Ścieżka umożliwia zwiedzanie i zapoznanie się z różnymi ciekawymi elementami zarówno architektonicznymi jak i przyrodniczymi. Biegnie przez środowiska wodne jak i zabytki architektury gminy Stańków np. wspomniana wcześniej **Popówka** czy też około stuletnie budynki drewniane m.in. pobliskiej **leśniczówki**. Twórcy ścieżki przygotowali szereg tablic edukacyjnych, z których dowiedzieć się wielu ciekawych informacji np. o sposobie wydobycia nasion z szyszek (zdjęcie nr 4) czy też warstwowej budowie lasu (zdjęcie nr 5).



**Zdjęcie nr 4** - Tablica edukacyjna pt. „Wyluszcznia” na terenie ścieżki przyrodniczej „Stańków”

**Zdjęcie nr 5** - Tablica edukacyjna pt. „Warstwowa Budowa Lasu ” na terenie ścieżki przyrodniczej „Stańków”.

Ciekawostką jest również fakt, iż na północ od zabudowy leśnictwa i trasy ścieżki możemy obejrzeć stare cmentarzysko, na które składają się cztery kurhany, pochodzące z VI-XI wieku. Niestety podczas mojej wizyty w tych terenach nie miałem okazji zobaczyć tego miejsc, niemniej jednak gorąco zachęcam do jego odwiedzenia. Na zakończenie dodam, iż ścieżkę Stańków możemy również odwiedzić zimą, co zresztą ja też uczyniłem (źródło tekstu na końcu Opisu).

Nie będę dokładnie opisywać całej przebytej trasy, jednakże wspomnę, iż znaczna część trasy wiedzie szeroką drogą leśną, która akurat w czasie trwania wycieczki podobnie jak cały las zasypana była śniegiem (zdjęcie nr 6).



Zdjęcie nr 6 - Droga leśna w okolicy Stańkowa – fragment ścieżki przyrodniczej „Stańków”.

Po przejściu około kilkaset metrów od pierwszej tablicy edukacyjnej, dojdziemy do ciekawego miejsca, jakim jest dawna **wyluszcarnia** – **murowany domek** pochodzący z 1949 r. oraz znajdujący się obok duży, **drewniany budynek** z 1955 r., pełniący dawniej funkcję magazynu szyszek (**zdjęcie nr 7**).

Oba te budynki służyły do bardzo ważnej czynności leśnej – tj. wydobyciu nasion z szyszek, używanych później do nowych nasadzeń. Szczegółowo proces uzyskiwania materiału siewnego został opisany na pobliskiej tablicy informacyjnej. Znajdując się w pobliżu obu



Zdjęcie nr 7 - Budynki pełniące funkcję wyluszcarni w okolicy Stańkowa.

budynków, warto zwrócić na kolorowe ule, które swoją kolorystyką niewątpliwie dodają



uroku tutejszej okolicy (zdjęcie nr 8). Zapoznawszy się z treścią tablicy informacyjnej, podążamy dalej, by po kilkuset metrach dojść do miejsca, gdzie znajduje się mała kapliczka na ceglanej podmurówce (zdjęcie nr 9).

**Zdjęcie nr 8 - Kolorowe ule tuż obok budynków dawnej wyluszcarni.**

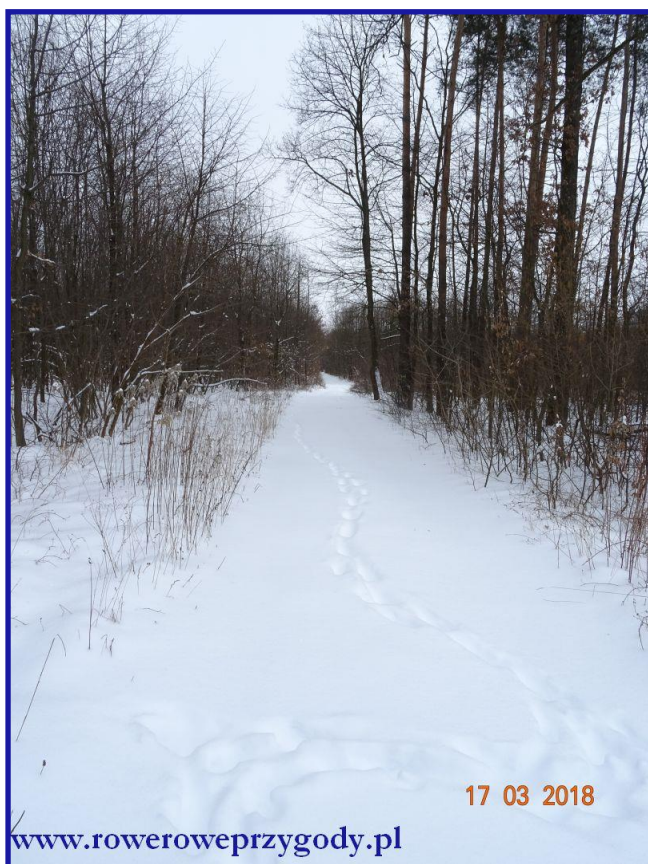
Jeśli spojrzymy na wysokości kapliczki na lewą stronę drogi to zobaczymy w oddali stare drewniane budynki m.in. leśniczówkę.

Warto tam podejść, gdyż budynki te są zabytkowe i mają około 100 lat. Z kolei jeśli spojrzymy na prawą stronę, zobaczymy węższą drogę, która odchodzi w głąb lasu. Oczywiście w tą drogę udamy się w drodze powrotnej. Tak więc dalej zmierzamy prosto naszą szeroką drogą leśną, zmierzając do kolejnych tablic edukacyjnych. Tak spacerując, niebawem dojdziemy do asfaltowej szosy, co oznacza, że możemy zawrócić i ponownie udać się do znanej nam już kapliczki. Na jej wysokości skręcamy w drogę, o której wspominałem wcześniej, odbiegającą tym razem w lewą stronę.



**Zdjęcie nr 9 - Mała kapliczka na ścieżce przyrodniczej Stańków.**

Jak widać na zdjęciu poniżej droga była zasypana całkowicie śniegiem, wędrując śnieg sięgał do połowy łydek (zdjęcie nr 10).



Nie powiem, pomimo wysokiego śniegu wędrowało mi się bardzo dobrze. Świeże i czyste powietrze, otaczająca natura, las to wszystko powodowało, że radość była ze mną. Miałem cichą nadzieję, że droga ta poprowadzi mnie jak najdłużej. Niestety sielanka nie trwała zbyt długo, gdyż po około 300-400 metrach nasza drogą zakreśliła w prawą stronę i po przejściu kolejnych kilkuset metrów, doszliśmy do miejsca, gdzie szlak zwracał i gdzie znajdowały się cztery tablice informacyjne, przedstawiające wybrane gatunki drzew (m.in. sosnę, modrzew itd.) **(zdjęcie nr 11).**

Zdjęcie nr 10 - Boczna droga leśna na ścieżce przyrodniczej „Stańków”.

Co ciekawe informacje zawarte na tablicach, można bezpośrednio porównać drzewami, które rosły w tamtejszej okolicy.

No cóż, wszystko co dobre kiedyś się kończy. Tak więc i nasza przygoda ze **ścieżką przyrodniczą Stańków**. Teraz możemy wracać do samochodu, gdzie potem udamy się do kolejnej atrakcji dzisiejszego dnia tj. do **ścieżki przyrodniczej „Bagno Srebrskie”**.



Zdjęcie nr 11 - Zakończenie ścieżki przyrodniczej „Stańków” .



## **ŚCIEŻKA PRZYRODNICZA „BAGNO SEREBRYSKIE”**

Zwiedzanie kolejnej ścieżki rozpoczniemy od miejscowości **Nowiny**, oddalonej od kilka kilometrów od **Stańkowa**. Dokładnie musimy dojechać do Domu Pomocy Społecznej, zlokalizowanego za wsią **Nowiny**. Nieopodal bramy wjazdowej, tuż przy siatce



ogrodzeniowej biegnie ścieżka, którą dojdziemy do **rezerwatu przyrody „Bagno Serebryskie”** (zdjęcie nr 12).

Jak informuje nas pobliski drogowskaz, mamy do przejścia ok. 1 kilometra do granicy rezerwatu. Zanim będziemy wędrować ścieżką przyrodniczą o tej samej nazwie co pobliski rezerwat, można zapoznać się z krótkim opisem w/w ścieżki.

**Zdjęcie nr 12 - Początek ścieżki przyrodniczej „Bagno Serebryskie”.**

### ***Ścieżka Przyrodnicza „Bagno Serebryskie” - ścieżka o charakterze przyrodniczym o***

*długości około 4,5 km. Tak jak pisałem powyżej, swój początek bierze tuż obok Domu Pomocy Społecznej w miejscowości Nowiny. Wędrując ścieżką zauważymy miejsca z których możemy zaobserwować tutejsze torfowiska, na których możemy spodziewać się licznych gatunków ptaków, których w tym rezerwacie stwierdzono około 150 a ponad 110 uznano jako lęgowe. Tak jak pisałem wcześniej, torfowisko w rezerwacie „Bagno Serebryskie” należy do b. cennych torfowisk o charakterze węglanowym. Torfowiska te wspólnie z innymi zlokalizowanymi w innych rezerwach przyrody na terenach Ch. P. Kr., wchodzi w skład **Obszaru Natura 2000 „Chelmskie Torfowisko Węglanowe”**. Należą one do najcenniejszych w skali kraju i kontynentu ostoje ptaków związanych ze środowiskiem torfowiskowym. Warto zaznaczyć, iż na wyjątkową wartość przyrodniczą tutejszych torfowisk, ma wpływ wielkie zróżnicowanie roślin. Na zakończenie tego krótkiego opisu w/w ścieżki przyrodniczej, dodam, iż na trasie ścieżki spotkamy wieżę obserwacyjną, z której rozpościera się naprawdę ładny widok na tutejsze rozległe torfowiska (źródło tekstu na końcu Opisu).*

Po kilkuset metrach wędrowki wyjdziemy na otwartą przestrzeń, gdzie po prawej stronie rozciągają się słynne **Chelmskie Torfowiska Węglanowe**, o których pisałem powyżej.

Szkoda, bo aura zimowa spowodowana nagłym powrotem zimy po kilku dniach ładnej, cieplej pogody nie pozwoliła na delectowanie się widokiem terenów torfowiskowych (**zdjęcie nr 13**).



**Zdjęcie nr 13** - Przysypane śniegiem torfowiska węglanowe w rezerwacie „Bagno Serebryskie”.

Wędrując drogą polną, prowadzącą skrajem torfowiska zobaczymy w oddali wieżę widokową, do której podążymy, żeby poobserwować tereny torfowiskowe z kilkumetrowej wysokości (**zdjęcie nr 14**). Wieża jest całkiem solidna, sam osobiście sprawdziłem tak więc śmiało można wejść na nią nawet z dziećmi.



**Zdjęcie nr 14** - Wieża widokowa w rezerwacie „Bagno Serebryskie”

Widok z wieży jest urzekający, pomimo zalegającej na torfowisku pokrywy śnieżnej (zdjęcie nr 15).



Zdjęcie nr 15 - Widok z wieży widokowej na Chełmskie Torfowiska Węglanowe.

Wieża widokowa jest miejscem, gdzie nastąpi nasz powrót do punktu wyjścia tj. Domu Pomocy Społecznej w Nowinach. Wracamy tą samą drogą, którą dotarliśmy do wieży.

Także to na dzisiaj koniec naszej wycieczki. Zdaję sobie sprawę, iż to zwiedzanie dzisiejsze było lekko chaotyczne ale mam nadzieję, że mogło się podobać. Następna wycieczka, również planowana po terenach Chełmskiego Parku Krajobrazowego będzie wycieczką rowerową w czasie wiosennej aury. Tak więc do zobaczenia w terenie.

Uwagi, komentarze lub inne spostrzeżenia, którymi chcielibyście się podzielić, proszę kierować na: [roweroweprzygody@gmail.com](mailto:roweroweprzygody@gmail.com)

*Życzę Przyjemnej Wycieczki...*

Autor

#### ***Dokumentacja zdjęciowa:***

- ***Zdjęcia nr 1*** – źródło:  
Fragment tablicy informacyjnej zlokalizowanej na terenie Chełmskiego Parku Krajobrazowego
- ***Zdjęcie nr 2*** – źródło: By Alina Zienowicz Ala z - Praca własna, CC BY-SA 3.0,  
<https://commons.wikimedia.org/w/index.php?curid=3879387>
- ***Zdjęcia nr: 3,4,5,6,7,8,9,10,11,12,13,14,15*** – Autor

#### ***Źródła internetowe (linki):***

- ***Chełmski Park Krajobrazowy***
  - [http://www.parki.lubelskie.pl/parki\\_krajobrazowe/chelmski.html](http://www.parki.lubelskie.pl/parki_krajobrazowe/chelmski.html)
- ***Ścieżka przyrodnicza „Stańków”***
  - <http://gmina.chelm.pl/polozenie/turystka-rekreacja/712-turystka-rekreacja>
- ***Ścieżka przyrodnicza „Bagno Serebryskie”***
  - <http://gmina.chelm.pl/polozenie/turystka-rekreacja/712-turystka-rekreacja>
- ***Link do filmu pt. Wycieczka nr 64***
  - [https://www.youtube.com/watch?v=j\\_DM41-hIoQ&t=16s](https://www.youtube.com/watch?v=j_DM41-hIoQ&t=16s)